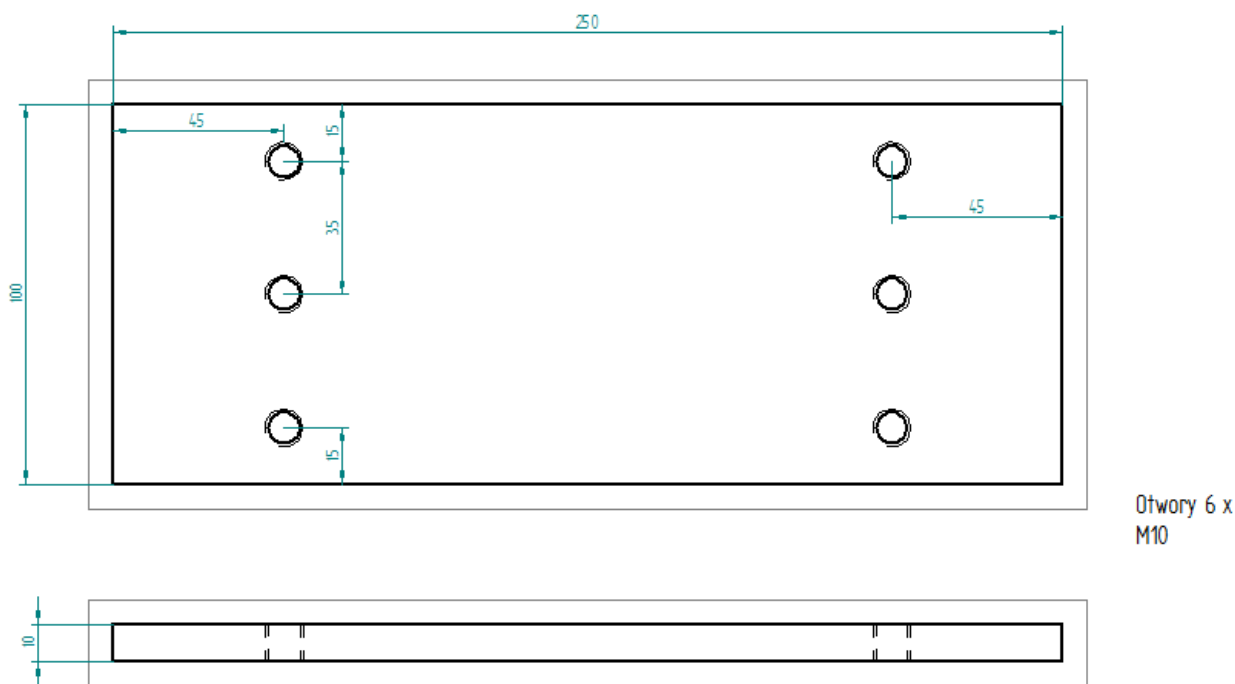


## Zmiana lokalizacji plików.

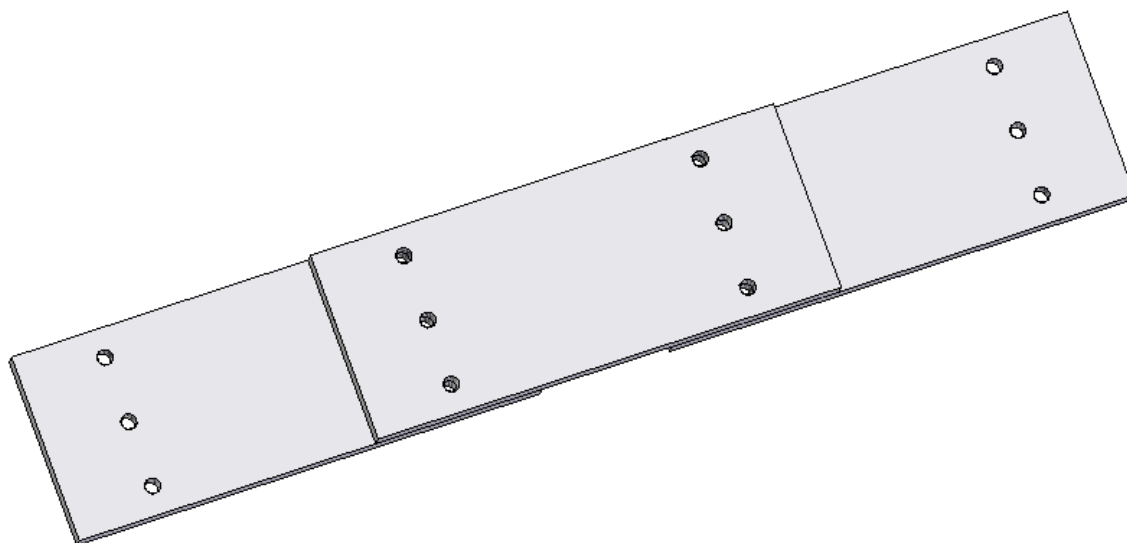
Ważnym zagadnieniem w zarządzaniu dokumentacją jest zmiana lokalizacji plików. Nie możemy tego robić w dowolny sposób, ponieważ odpowiednie informacje nie zostaną przekazane do plików związanych. Oczywiście nie ma problemu jeżeli wszystkie elementy wchodzące w skład złożenia znajdują się w jednym folderze, takim przypadku kopiujemy cały folder i sprawa zostaje wyjaśniona. Inaczej sprawa ma się w momencie gdy w złożeniach korzystamy z plików które znajdują się w różnych plikach czy na różnych dyskach. W takim przypadku należy skorzystać z *Menadżera zmian*. Narzędzie to służy do „zbierania” elementów wchodzących w złożenie w jeden plik. W niniejszym samouczku zapoznamy się z tym zagadnieniem w praktyce.

- Do przeprowadzenia ćwiczenia potrzebne nam będą płytki i biblioteka elementów znormalizowanych. Została ona dostarczona razem z płytką instalacyjną Solid Edge ST i mieści się ona w katalogu *Biblioteki*. W pliku 2\_Read\_Me\_STOSOWANIE\_UGS\_SE\_LIBR\_Fasteners\_7.txt opisany jest sposób instalacji bibliotek na Państwa komputerach.
- Otwórzmy Solid Edge i przejdźmy do modułu Part. Utwórzmy płytkę zgodnie z rysunkiem poniżej.

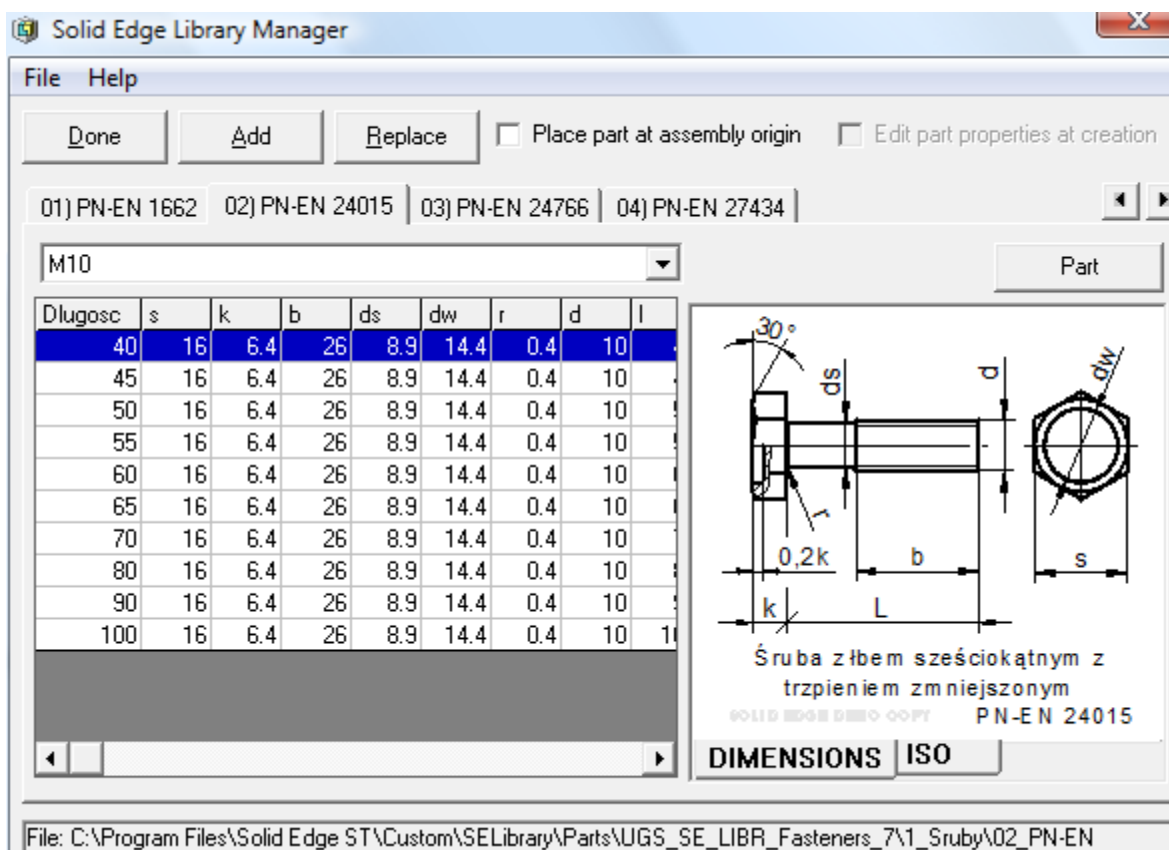


Zapiszmy go w dowolnym miejscu pod dowolną nazwą.

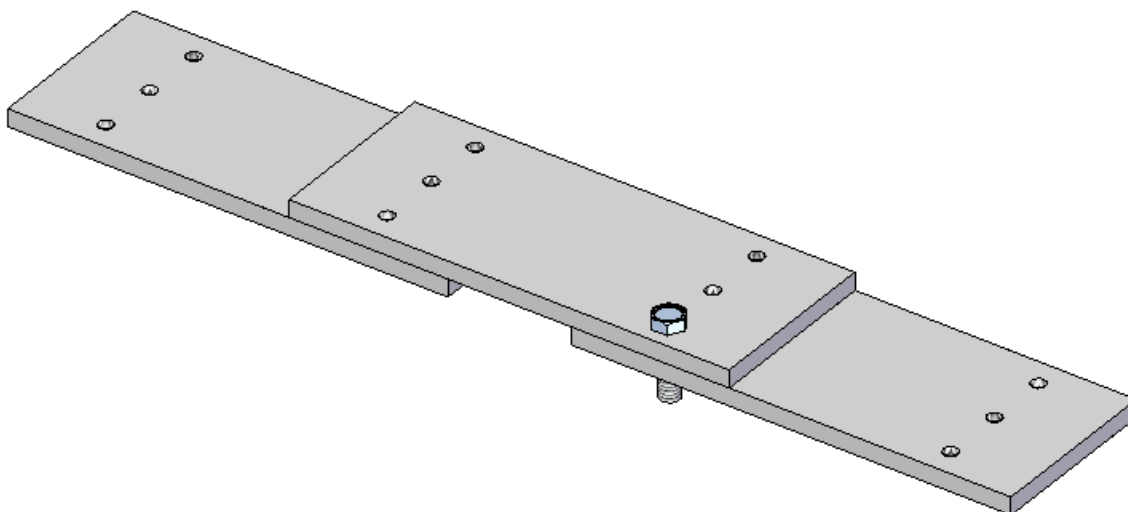
- Przejdźmy do modułu złożeń i wczytajmy do trzy płytki. Przy pomocy Relacji ustalmy ich wzajemne położenia tak aby wyglądały jak na rysunku poniżej.



- Kliknijmy *Soli Edge Standard Parts Library*. Ikona ta pojawi się w momencie poprawnego zainstalowania bibliotek. Zostanie wyświetlone okno *Soli Edge Library Manager*, w który ustawiamy wszystkie parametry wstawianych elementów. Kolejność postępowania jest następująca:
  - ✓ wybieramy normę odpowiednia dla elementu, który chcemy wstawić. Do nawigacji między normami służą strzałki umieszczone z prawej strony zakładki. W naszym przypadku będzie to PN-EN 24015,
  - ✓ wybieramy wielkość elementu, w naszym przypadku będzie to M10,
  - ✓ następnie parametry takiej jak długość całkowita, długość nacięcia gwintu, itp. W naszym przypadku wybierzmy długość całkowitą = 40mm,
  - ✓ w oknie możemy zmieniać sposób wyświetlania wstawianego elementu, służy do tego przycisk *PART* – model w oknie poniżej wyświetlany będzie jako Part. Gdy klikniemy *DRAWNING* – wyświetlane będą wymiary elementu,
  - ✓ Aby dodać element klikamy na *Add*.



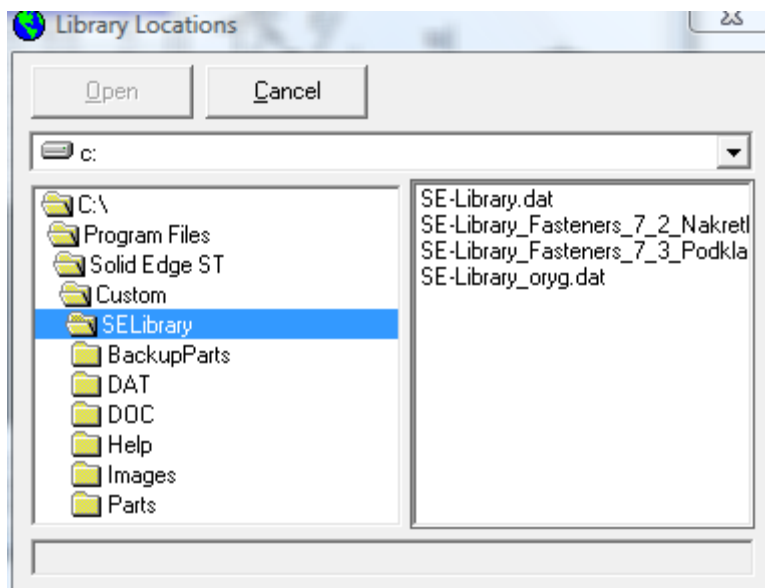
- Przy pomocy relacji umieścimy wstawiony element tak jak na ilustracji poniżej.



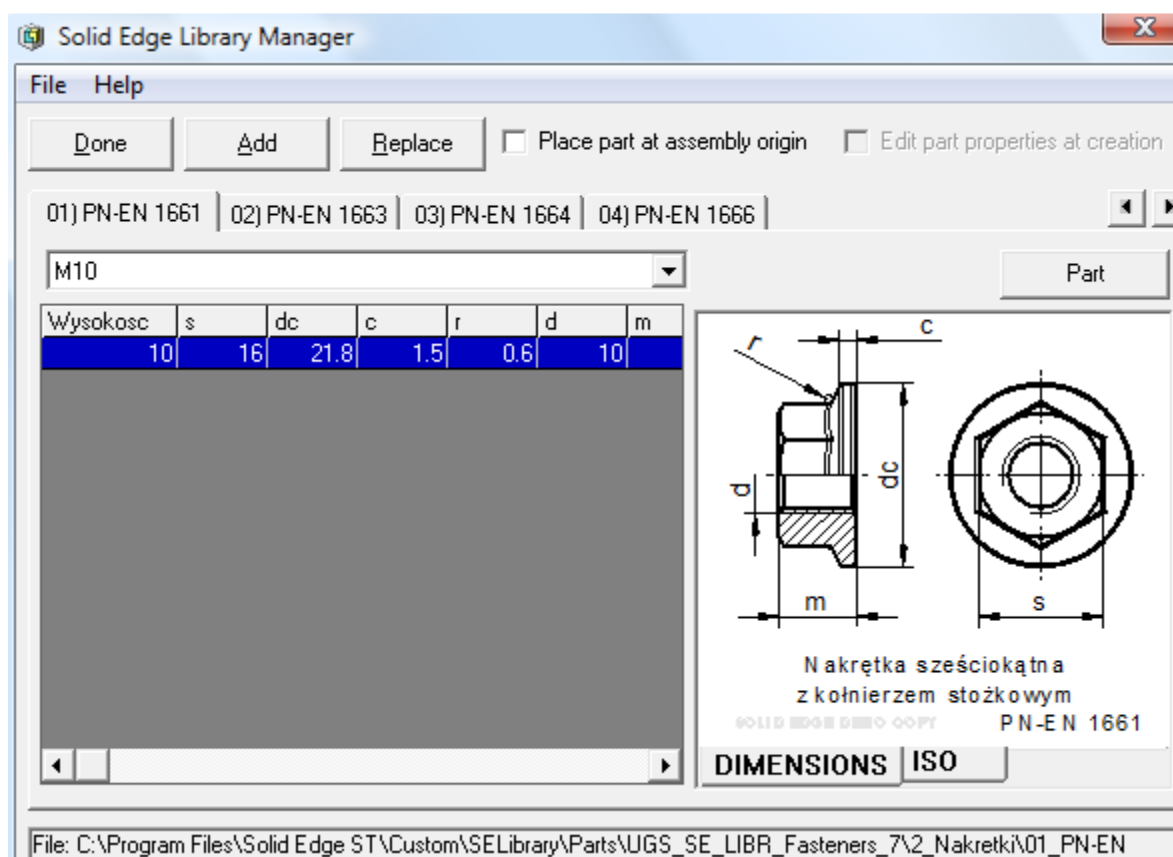
- Aby dodać nakrętkę czy podkładkę należy przełączyć bibliotekę, która aktualnie jest podpięta. W tym celu w oknie *Solid Edge Library Manager* klikamy:
  - ✓ *File*,
  - ✓ *Open*, spowoduje to wyświetlenie nowego okna *Library Locations*, w którym ustawiamy następującą ścieżkę *C:\Program Files\Solid Edge St\ Custom\ SeLibrary\SE\_Library\_Fasteners\_7\_3\_Nakrętka*. Ścieżka na Państwa

komputerach może różnić się od przedstawionej w niniejszym samouczku.

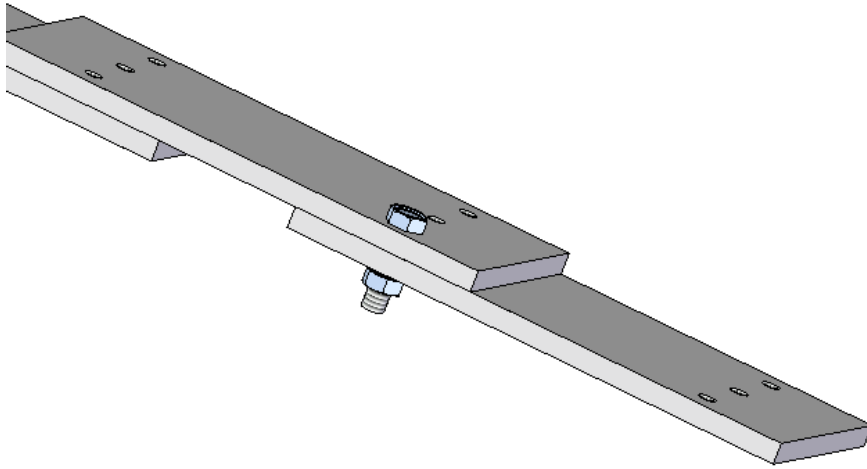
Uwarunkowana jest ona miejscem zainstalowania Solid Edge.



- Zmianie ulegnie okno *Solid Edge Library Manager*, w którym wyświetlane będą teraz nakrętki. Ustawmy okno jak na rysunku poniżej i kliknijmy *Add*.

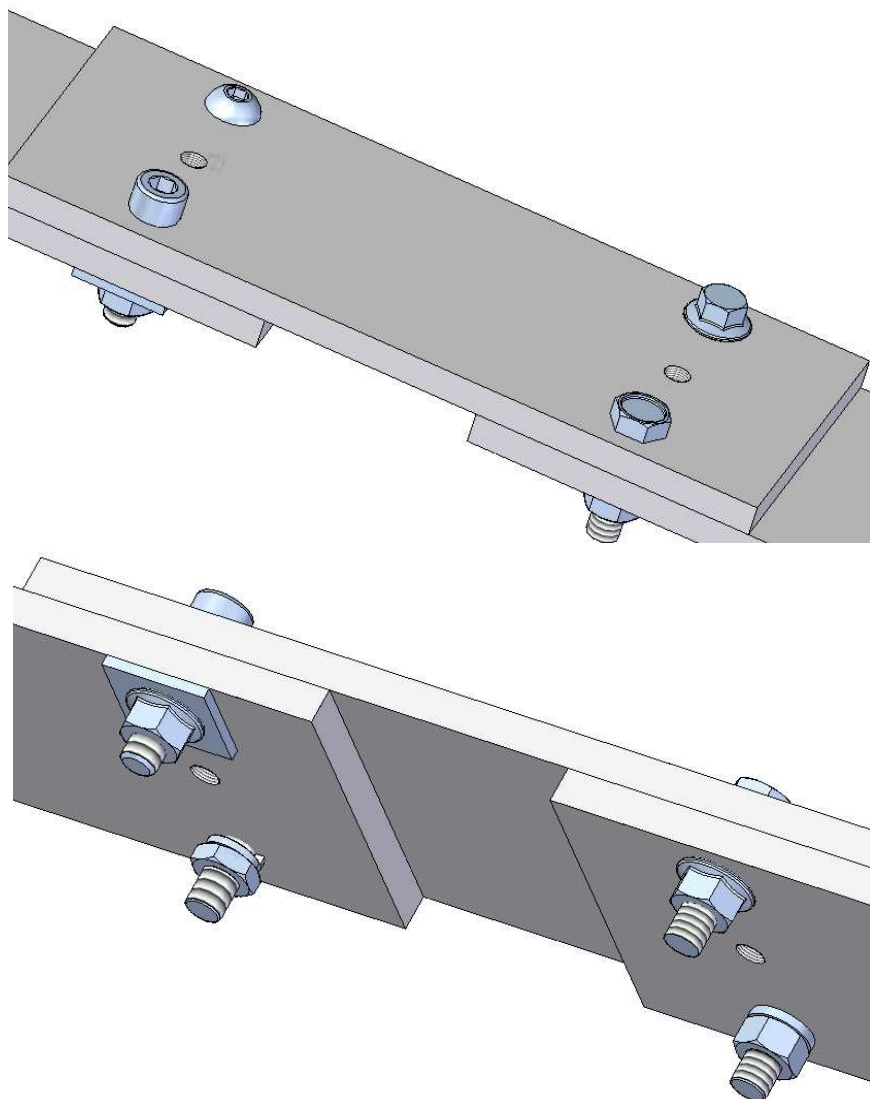


- Przy pomocy *Relacji* ustalmy nakrętkę jak na rysunku poniżej.



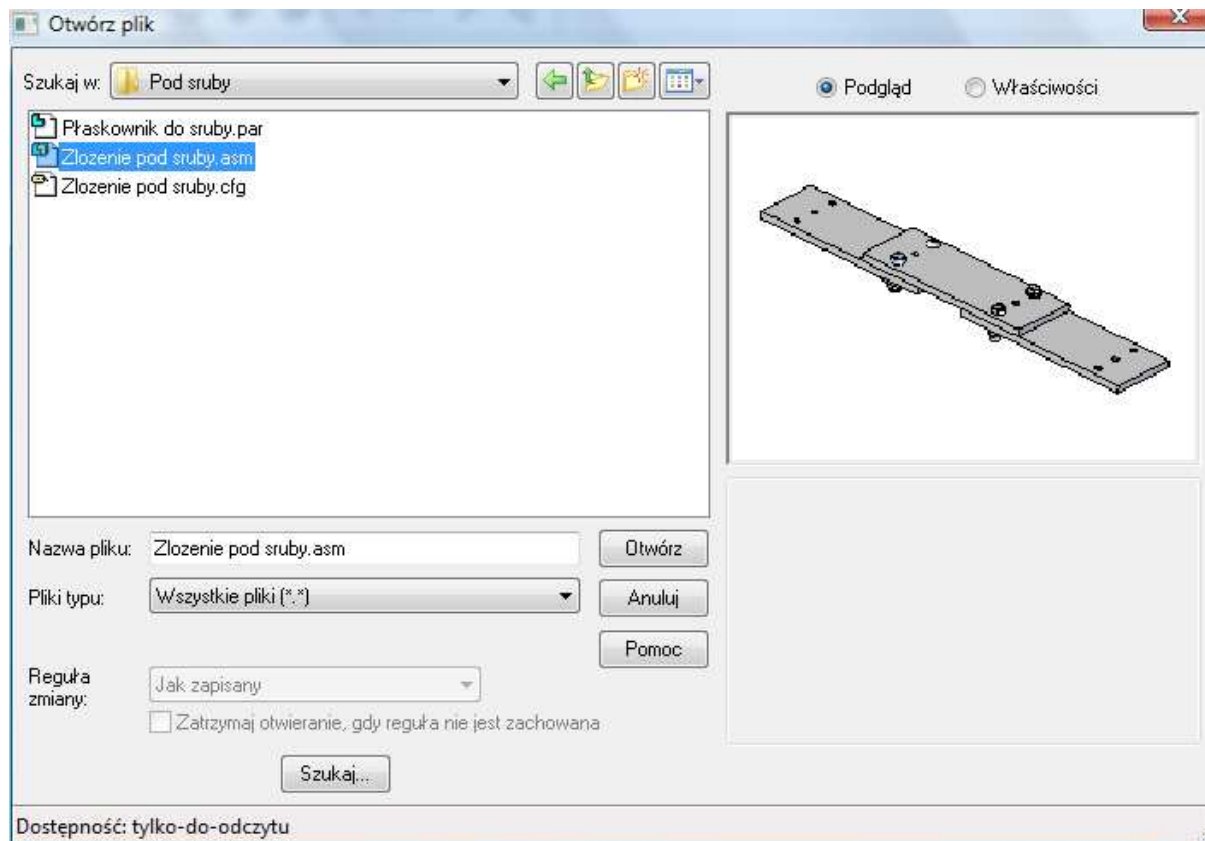
- W identyczny sposób dodaje się podkładki. Dla poćwiczenia dodajmy jeszcze trzy różne śruby nakrętki i podkładki tak aby Państwa model przypominał ilustrację poniżej.

Zauważmy na różnorodność elementów, które zostały wstawione do złożeni.

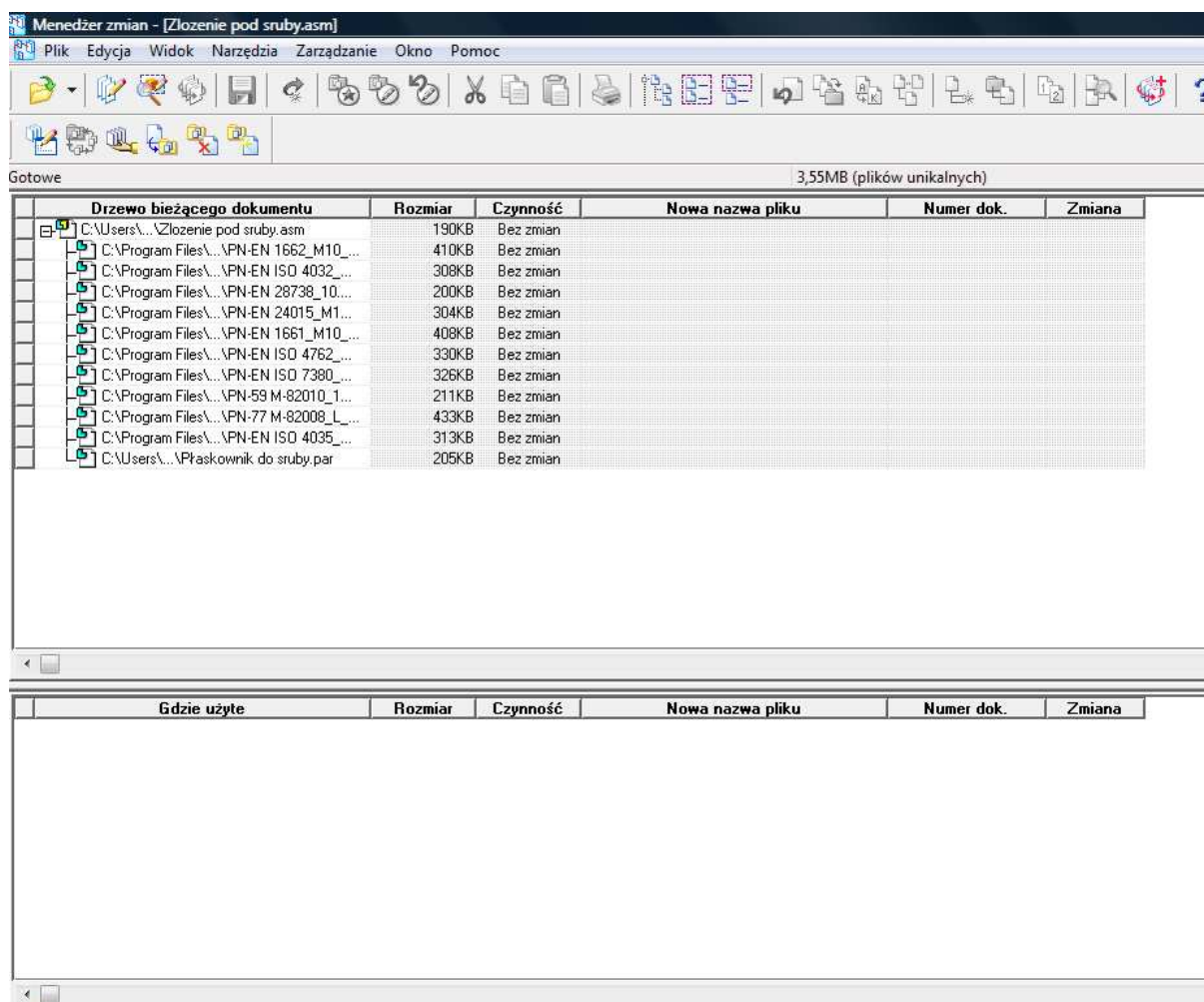



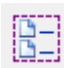


- Zapiszmy nasz model pod dowolną nazwą w katalogu w którym zapisaliśmy płytki. Zauważmy iż w tym folderze znajduje się tylko pliki złożenie i płytki. Aby w jednym pliku znajdowały się wszystkie elementy wchodzące w skład złożenia musimy skorzystać z *Menadżer zmian*. W tym celu:
  - ✓ klikamy *Widok i uwagi*. Najlepiej dodać ikonę do paska szybkiego uruchamiania, klikamy *Customize Quick Access Toolbar*, menu rozwijane mieszczące się przy pasku szybkiego uruchamiania,
  - ✓ z menu wybieramy *More Comands*,
  - ✓ wybierz polecenia z *Plik*,
  - ✓ zaznaczamy *Widoki i uwagi*,
  - ✓ klikamy *Dodaj*,
  - ✓ ikona zostanie dodana do paska.

- Klikamy *Widoki i uwagi*. Aby przejść do *Menadżera zmian* klikamy: *Plik, Otwórz, Menadżer zmian*. Wyświetli się okno Otwórz plik. Ustawiamy ścieżkę do pliku, który wcześniej zapisaliśmy i klikamy *Otwórz*.

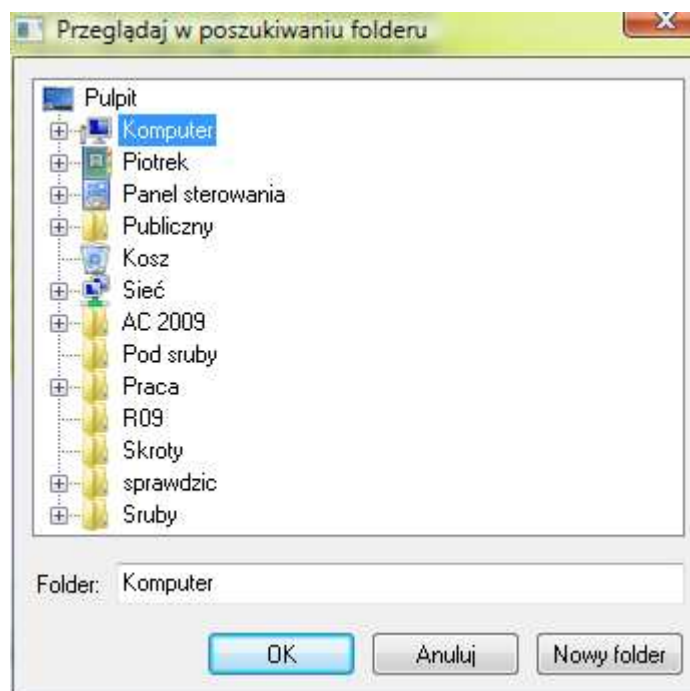


Poświęćmy chwilę na zapoznanie się z oknem Menadżer zmian.



- Ponieważ zamierzamy skopiować wszystkie pliki, musimy je wszystkie zaznaczyć. Gdyby nasze złożenie było bardziej skomplikowane, tzn. składało by się z innych złożań musielibyśmy najpierw rozwinąć całą strukturę, najlepiej za pomocą przycisku *Rozwiń wszystkie* . Jest to bardzo ważne gdyż tylko te pliki będą kopiowane, które zostaną zaznaczone.
- Klikamy przycisk *Wybierz wszystkie* , lub zaznaczymy każdy z plików oddzielnie. Elementy zaznaczone podświetlane są na żółty kolor,
- Następnie kliknijmy *Kopiuj dokument* ,
- Wywołajmy polecenie *Ustaw ścieżkę* , spowoduje to otwarcie okna *Przeglądaj w poszukiwaniu folderu*. Jeżeli wcześniej przygotowaliśmy folder do którego chcemy wyeksportować pliki to go teraz możemy wskazać a jak nie to możemy go teraz utworzyć.





Sposób wskazywania pliku do którego chcemy wyeksportować pliki jest taki sam jak w innych aplikacjach systemu Windows. Po zaznaczeniu odpowiedniego katalogu klikamy *OK*.

- aby zakończyć kopiowanie plików musimy zatwierdzić wprowadzone zmiany. Służy do tego polecenie *Wykonaj czynności* , klikamy je i po chwili wszystkie pliki które zostały zaznaczone, znajdą się we wskazanym folderze.

**Piotr Szymczak**  
[szymczak@camdivision.pl](mailto:szymczak@camdivision.pl)  
kom. +48 512 056 726



ul. Stargardzka 7-9  
54-156 Wrocław  
[www.camdivision.pl](http://www.camdivision.pl)  
tel/fax +48 71 796 32 50/71 796 08 51