

**LVD CADMAN® P3D / L3D**  
**PRZEWODNIK PO INSTALACJI INDYWIDUALNEJ**  
**AKTUALIZACJA / DODAWANIE / USUWANIE / PONOWNA**  
**INSTALACJA**

**styczeń 2006 r.**



Omega



Delta



Siena

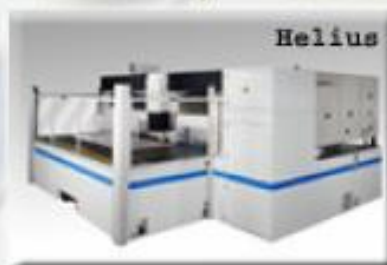


Alpha



Global

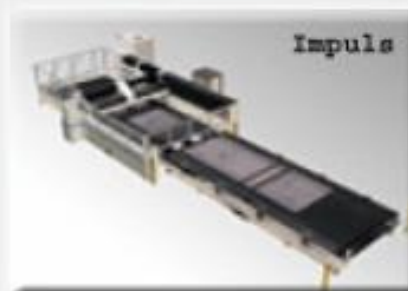
**CADMAN® P3D / L3D**



Helius



Axel



Impuls

## **Spis treści przewodnika**

- Strona 2 : Spis treści
- Strona 3 : Wprowadzenie
- Strona 4 : Wymogi instalacyjne - Wymagania systemowe
- Strona 6 do 27 : Typ instalacji indywidualnej
- Strona 28 do 35 : Aktualizacja istniejącej instalacji
- Strona 36 do 46 : Dodaj / usuń programy
- Strona 47 : Znane problemy
- Strona 48 : Wsparcie dla oprogramowania

(Przewodnik nr 2 zawiera wszystkie informacje o sieci !)

## **Wprowadzenie:**

Dziękujemy za wybranie CADMAN® P3D / L3D

Przewodnik ten pomoże Ci w instalowaniu oprogramowania. Należy dokładnie się z nim zapoznać tak, aby w pełni zrozumieć czynności, jakie są konieczne w trakcie instalacji.

Przed uruchomieniem należy się upewnić, że system działa stabilnie i że nie został zainfekowany żadnym wirusem – takim jak program lub proces.

Jeśli nie znasz podstawowych poleceń systemu Windows powinieneś zwrócić się o pomoc do swojego administratora systemu.

Jeśli będziesz miał jakiegokolwiek sugestię dotyczące poprawy niniejszego przewodnika, prosimy o kontakt z firmą LVD, dział oprogramowania.

[Softwaresupport@lvd.be](mailto:Softwaresupport@lvd.be)

[Softwaresupport@strippit.com](mailto:Softwaresupport@strippit.com)

Jeśli znajdziesz w dokumencie jakiś błąd, prosimy o kontakt z firmą LVD, z działem wsparcia oprogramowania, w celu korekty dokumentu.

### Wymogi instalacyjne

- Komputer PC z systemem Windows 2000 SP3 lub Windows XP
- Internet explorer w wer. 5.0 lub wyższej
- Monitor SVGA o rozdzielczości 1024\*768
- Port równoległy lub USB dla systemowego klucza sprzętowego Wibu
- Port szeregowy: 1 port szeregowy dla złącza DNC do jednego sterownika maszyny nie opartego o komputer PC.
- Napęd dysków elastycznych dla dyskietek z hasłami i plikami konfiguracji.
- Sieć: karta sieciowa z wejściem RJ-45 do sieci 10Base-T dla złącza CNC do sterownika PC Cadman® Fanuc 160iL / 180iP
- Mysz
- Drukarka (w miarę potrzeby)

### Wymogi systemowe

	Wymogi minimalne	Zalecane
System operacyjny	Windows 2000 SP3	Windows XP Professional
Procesor	Pentium 3 – 1Ghz	Pentium 4 – 2.4Ghz
Pamięć Ram	256Mb	512Mb
Wolna przestrzeń dyskowa	650Mb	1Gb
CD	Prędkość 4X lub wyższa	Prędkość 32X
Monitor	15 cali SVGA i odpowiednia karta graficzna	17 cali SVGA i odpowiednia karta graficzna
Kolory	True Color	True colour (24 bity lub więcej)

UWAGI: Przed uruchomieniem należy się upewnić, że system jest wolny od wszelkich wirusów i infekcji. Jeśli nie dysponujesz skanerem antywirusowym, wówczas możesz skorzystać ze skanera internetowego, do którego link znajduje się w dokumentacji CD.

## **Różne typy instalacji**

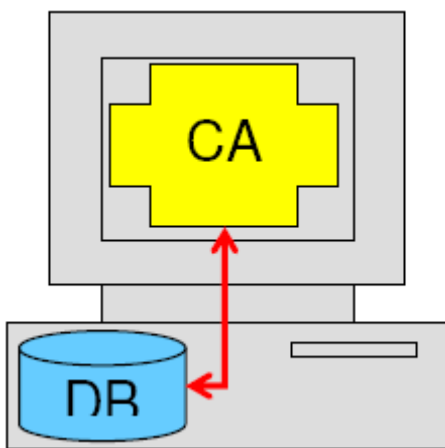
### **1. Kiedy używa się instalacji indywidualnej?**

Instalacji indywidualnej używa się wtedy, gdy planuje się użyć komputera jako pojedynczej stacji roboczej i nie ma potrzeby dzielenia się z innymi użytkownikami bazą danych.

**Instalację sieciową opisano w przewodniku po instalacji sieciowej, który również znajduje się w Twoim pakiecie Cadman.**

# ***INSTALACJA***

# ***INDYWIDUALNA***



**Brak połączenia sieciowego.  
Stacja robocza użytkownika  
indywidualnego.**

## **Informacje przed instalacją**

Kroki, jakie należy podjąć w ramach instalacji.

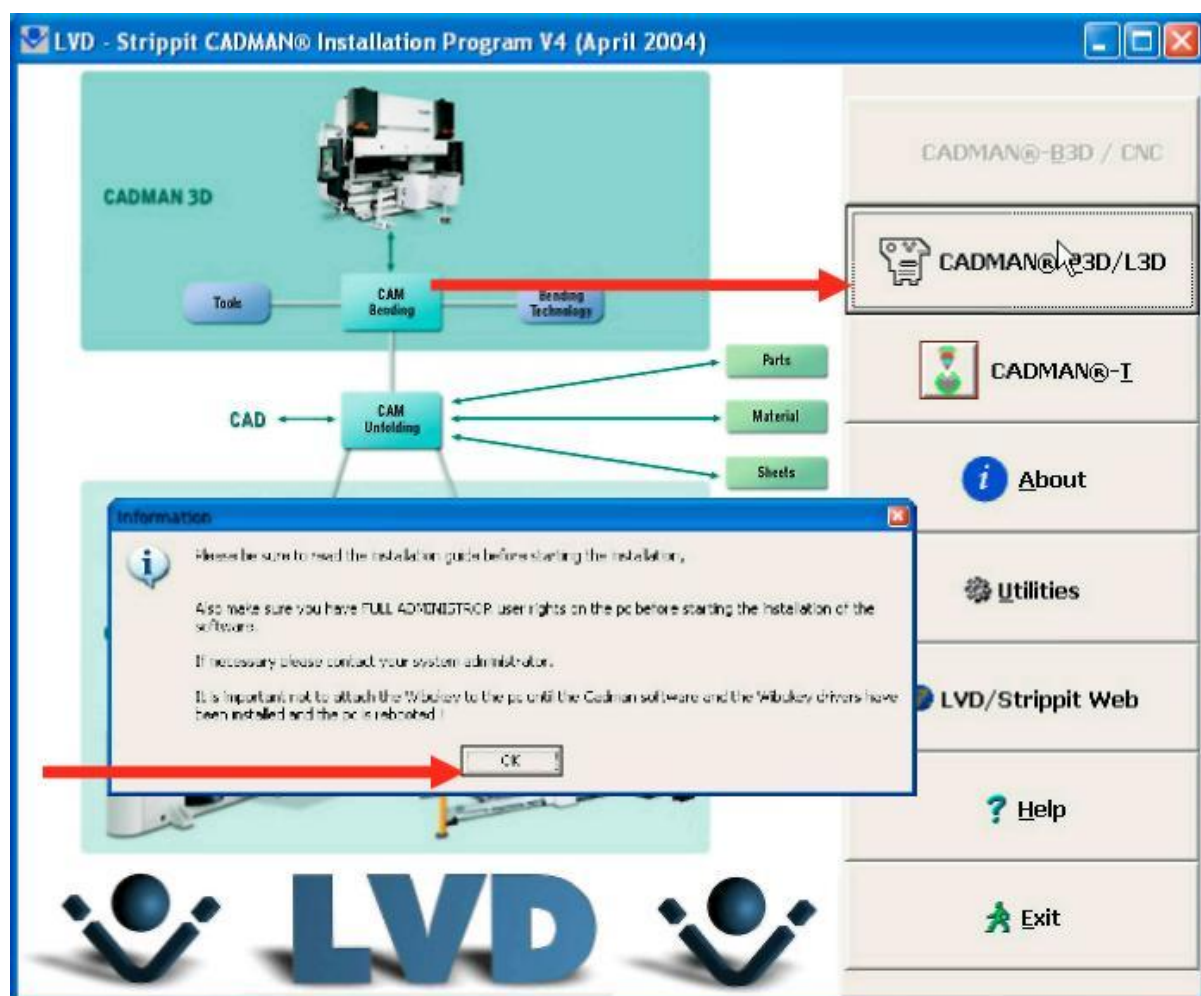
(Wszystkie kroki opisano szczegółowo na następnych stronach.)

1. Instalacja oprogramowania
  - a. Instalacja plików programu Cadman
  - b. Instalacja serwera Sql
  - c. Instalacja napędów Wibukey
2. Ponownie uruchomienie komputera
3. Podłączanie Wibukeya
4. Ustawianie hasła
5. Tworzenie pustej bazy danych
6. Uruchomienie ustawień maszyny.

## INSTALACJA INDYWIDUALNA

Włóż **DYSK 2** Cadman P3D / L3D do napędu CD-rom.

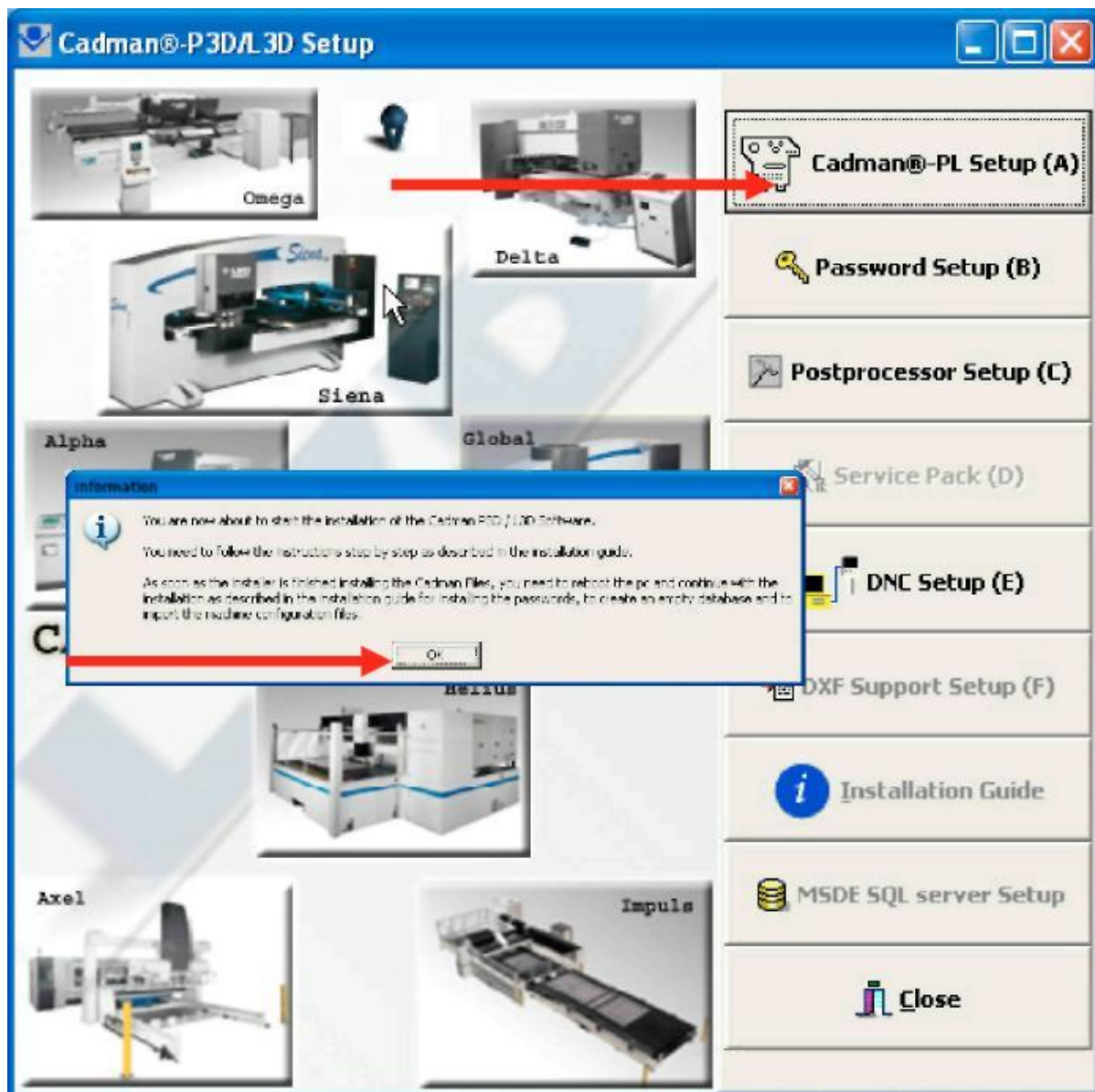
Na ekranie pojawi się następujący obraz.



Wybierz Cadman® P3D/L3D., przeczytaj komunikat i naciśnij “OK”



Na ekranie pojawi się następujący ekran.

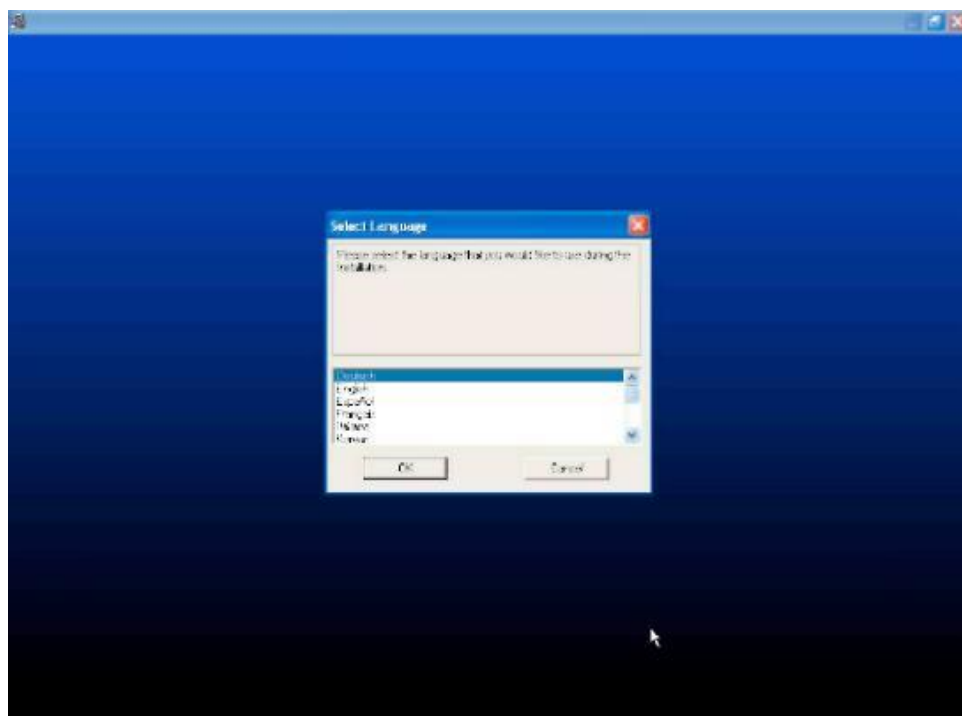


Wybierz Cadman® P/L setup (A), odczytaj okno komunikatu i naciśnij “OK”

**UWAGI:** Pracując w środowisku Windows NT, 2000 lub XP, upewnij się, że posiadasz **pełne prawa administratora**. W przeciwnym razie nie zainstalujesz programu.

Włóż dyskietkę oznaczoną Cadman P3D / L3D do napędu dysków i włóż CD-rom oznaczony Cadman P3D / L3D do napędu CD-rom.

Pokaże się następujący ekran ...



Wybierz żądany język i kontynuuj instalację.



**Wpisz numer seryjny:**



The image shows a Windows-style dialog box titled "Registration Information". On the left, there is a graphic of a computer setup with a label "Serial Number" pointing to a dongle. The main text area contains the instruction: "Please enter the company and serial number of the registered owner into the fields below." There are two input fields: "Registered user's company name:" with the text "LVD Company NV" and "Serial number:" with the text "C920-123456". At the bottom, there are three buttons: "< Back", "Next >", and "Cancel".

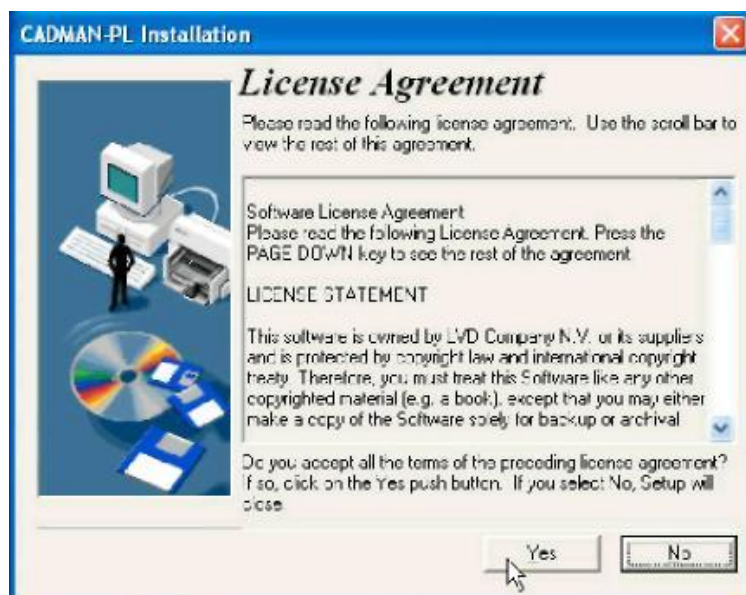
W tym oknie musisz wpisać numer seryjny dongla. Zacznij od **C920-xxxxxx**, gdzie xxxxxx to ostatnie liczby wibukey. Przykład: Jeśli nr klucza to: 6-5058897 Wpisz: C920-5058897

Po zakończeniu tego etapu pojawi się następujący ekran:



Aby kontynuować instalację naciśnij “Next” (Dalej).

Pokaże się następujący ekran:



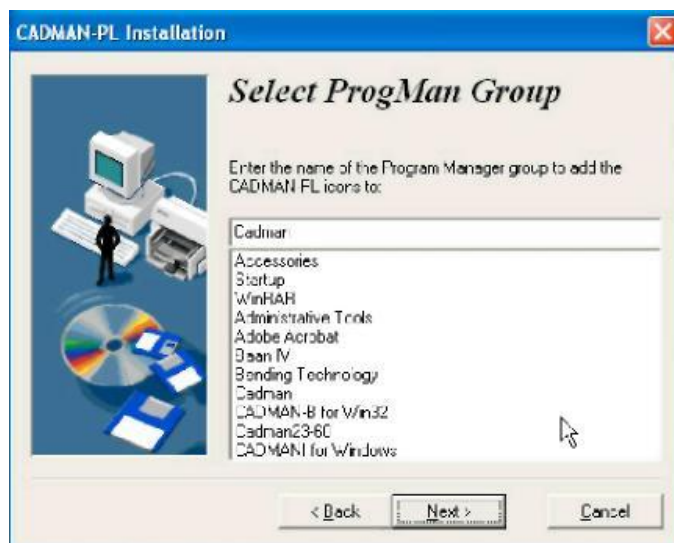
Naciśnij “Yes” (Tak), aby potwierdzić numer licencji lub “No” (Nie), aby wyjść z instalacji.

Pokaże się następujący ekran:



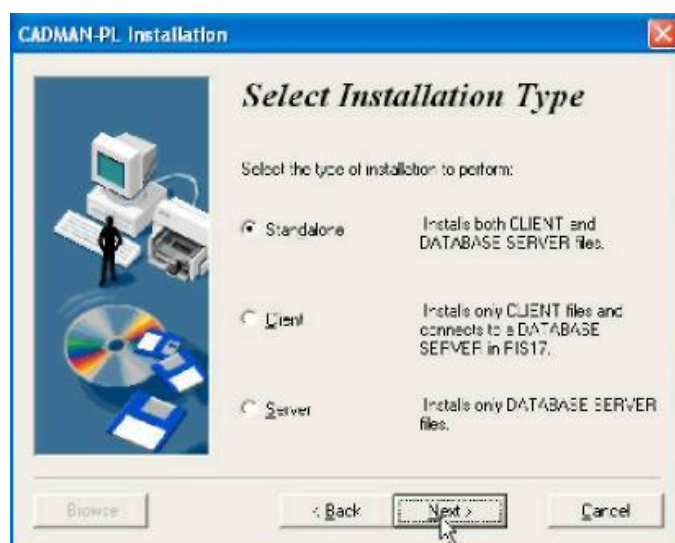
Wybierz, gdzie chcesz żeby było zainstalowane oprogramowanie. (Zaleca się zostawienie katalogu domyślnego.)

Pokaże się następujący ekran:



W tym miejscu można zmienić nazwę grupy programu oprogramowania w grupie programu windows (zaleca się pozostawienie tej nazwy jako domyślnej)

Pokaże się następujący ekran:

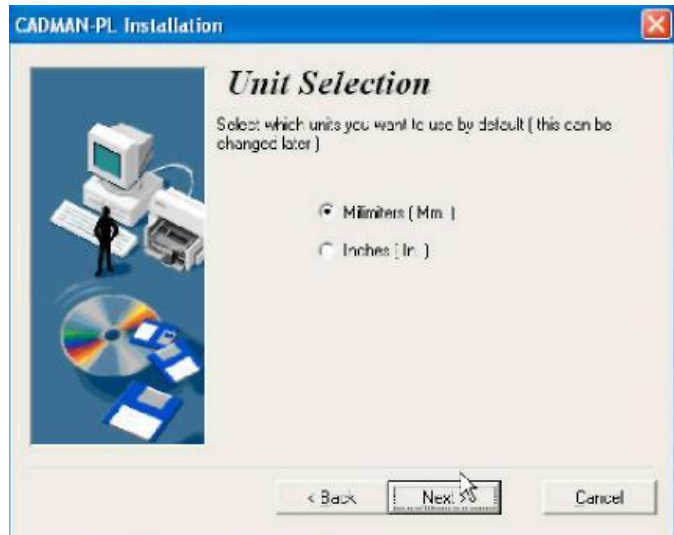


Ten przewodnik opisuje instalację indywidualną, dlatego prosimy o wybranie opcji indywidualnej.

Pozostałe możliwości wyjaśniono w innych przewodnikach po instalacji.

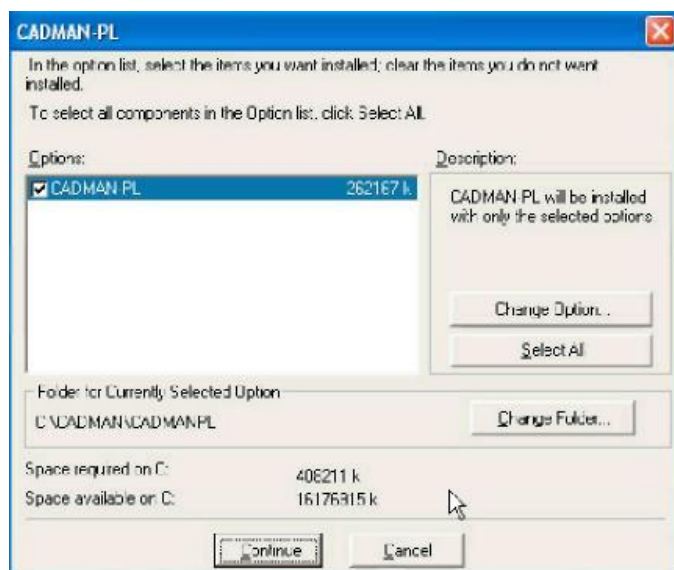
## INSTALACJA INDYWIDUALNA (cd.)

Po wybraniu typu instalacji indywidualnej, pokaże się następujący ekran.



Wybierz żadaną jednostkę i aby kontynuować, naciśnij “next” (dalej).

Pokaże się następujący ekran:



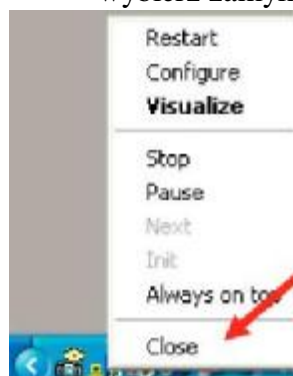
Aby kontynuować, naciśnij “next” (dalej) (zaleca się pozostawienie wszystkich opcji jako domyślnych!)



W przypadku sprawdzenia aktualizacji, czy działa program komunikacji i zamknij go przed naciśnięciem przycisku "ok"!



Sprawdź tę ikonę w pasku zadań, jeśli działa, kliknij ją prawym przyciskiem myszki i wybierz zamykanie, aby zamknąć program komunikacji.





Pokaże się następujący ekran:



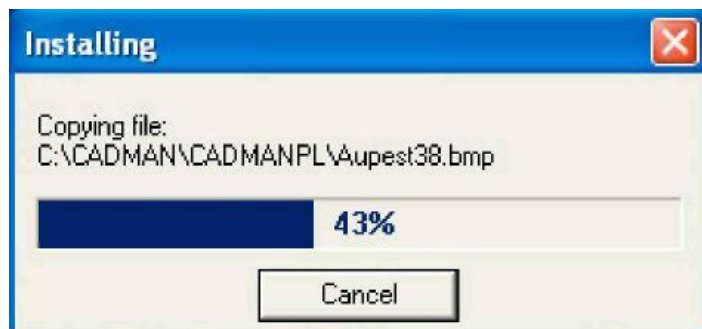
Aby kontynuować instalację naciśnij “Next” (dalej).

(Pokaże się podsumowanie wybranego typu ustawień instalacji w okienku “current settings” (aktualne ustawienia).)

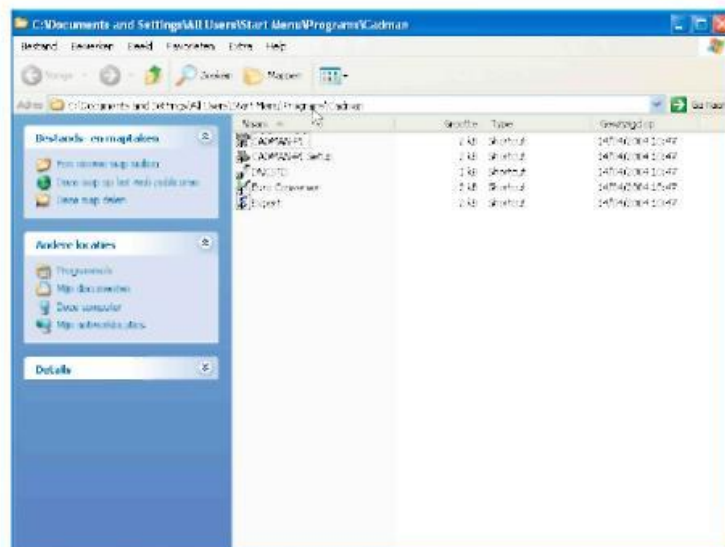
Teraz oprogramowanie rozpocznie instalację wszystkich potrzebnych plików ...

W tym czasie na ekranie pojawiać się będą różne ekrany, **from wichyou will see an example in chronologic following.**

Ta część instalacji może potrwać od 10 do 60 minut w zależności od prędkości Twojego komputera, na którym wykonywana jest instalacja.



Updating configuration files. This process could take a long time, please wait...



Registering DLLs. Wait a moment please...

## CADMAN-PL



Please wait while installing ADO 2.6 in your computer.



Instalacja kończy się wtedy, gdy pokaże się ten ekran. Następnie trzeba ponownie uruchomić komputer.

**Uwaga: Po ponownym uruchomieniu komputera wykonać będzie trzeba dodatkowe czynności. Prosimy o dalsze postępowanie zgodnie z niniejszym przewodnikiem!**

## Ustawienia klucza Wibukey (patrz również instrukcja instalacji klucza wibukey!)

Po zainstalowaniu oprogramowania i ponownym uruchomieniu komputera, teraz przychodzi czas na podłączenie klucza Wibukey.

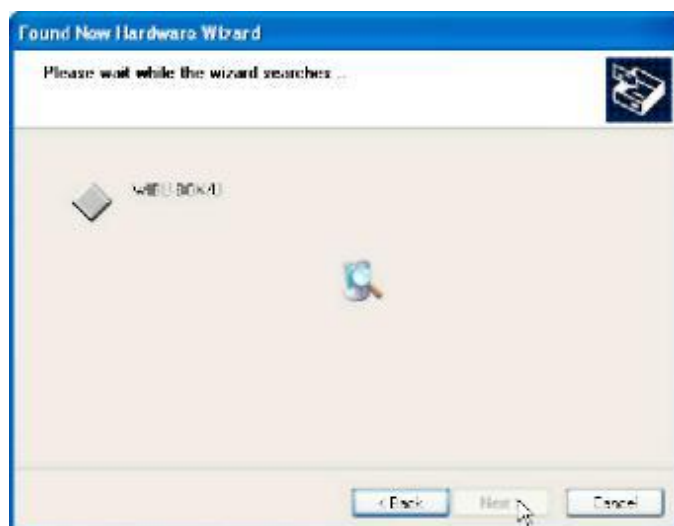
Po podłączeniu klucza do portu, system operacyjny windows wyświetli komunikat instalowania koniecznych napędów (opcja windows Plug and Play) (dotyczy tylko dongli USB!)

**W przypadku kluczy równoległych kroki te nie są konieczne. Wystarczy tylko podłączyć je do portu.**

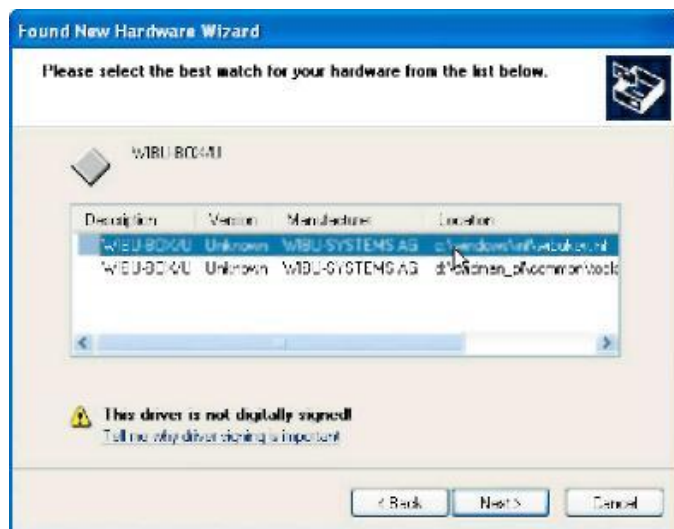


Pozostaw ustawienia “zalecane” (recommended). (Automatyczne instalowanie oprogramowania)

Aby kontynuować, naciśnij “next” (dalej).



Teraz system windows wyszukuje napęd (czynność ta w zależności od prędkości Twojego komputera może zająć kilka minut).



Wybierz napęd znajdujący się w katalogu windows.

Aby kontynuować, naciśnij “next” (dalej).



Koniec instalacji sterowników USB.

Aby wyjść, naciśnij “finish” (koniec).

**UWAGA:** Podłączając dongla USB do pozostałych wolnych portów USB, na których dongle nie był jeszcze podłączony, kroki te nie zostaną powtórzone.

## Instalowanie pliku hasła



Aby zainstalować hasło, wybierz przycisk Password Setup (ustawienie hasła).

System poinformuje Cię, że należy włożyć dyskietkę elastyczną z hasłem.

Wybierz “OK”



Wybierz “Ja”

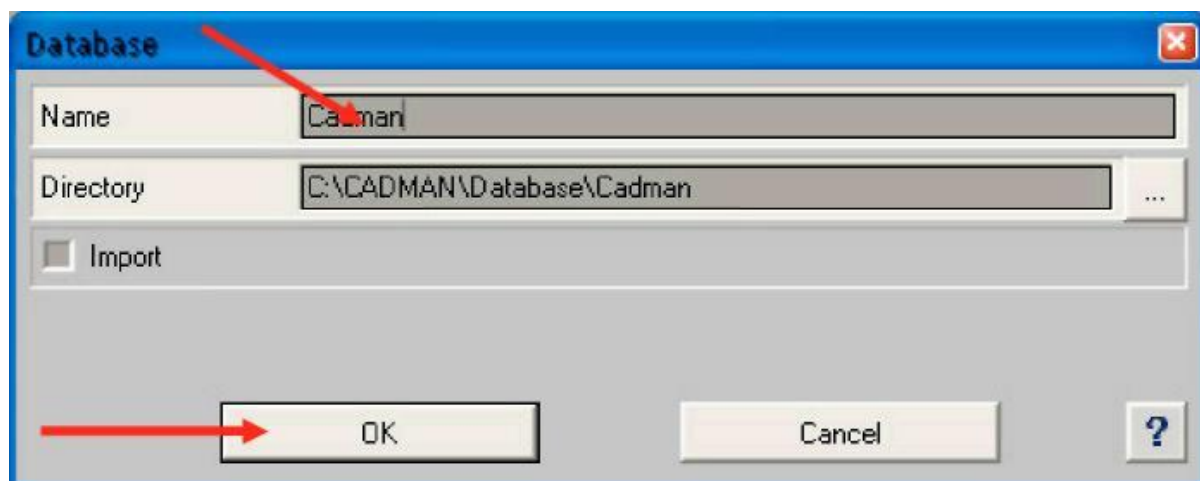


Hasło zostało zainstalowane. Aby zakończyć, wciśnij “OK”.



### Pierwsze uruchomienie programu.

Przy pierwszym uruchomieniu pokaże się następujący ekran ...



Wpisz nazwę i kliknij “OK” (może to zająć do 10 minut!). Teraz tworzona zostaje baza danych.

**Nadając nazwę nie należy używać znaków szczególnych (takich jak @ ? ~, itp.) (Użyj takich znaków jak: A-Z, a-z, 0-9, ‘-’)**  
**Nazwa powinna być prosta, przykładowo nazwa Twojej firmy.**

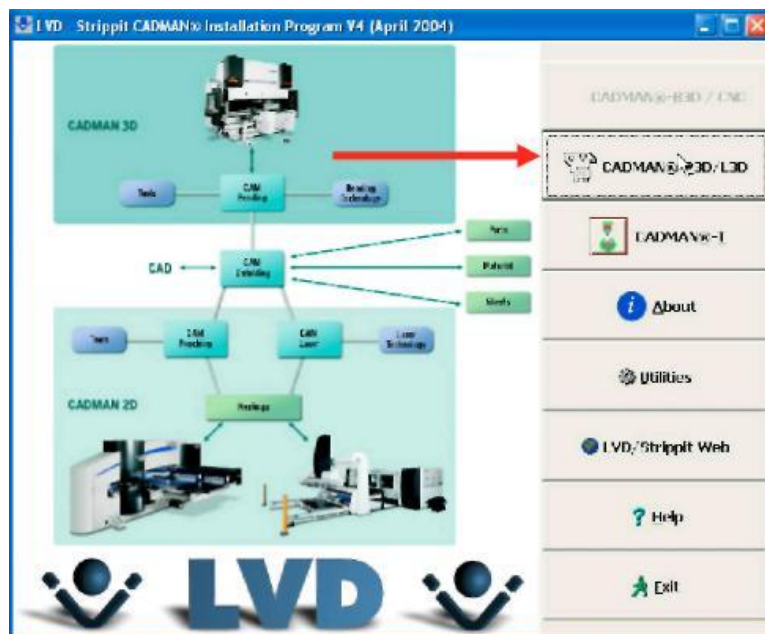


## Instalacja konfiguracji maszyny.

Po utworzeniu pustej bazy danych (patrz strona poprzednia), należy zainstalować pliki konfiguracji maszyny.

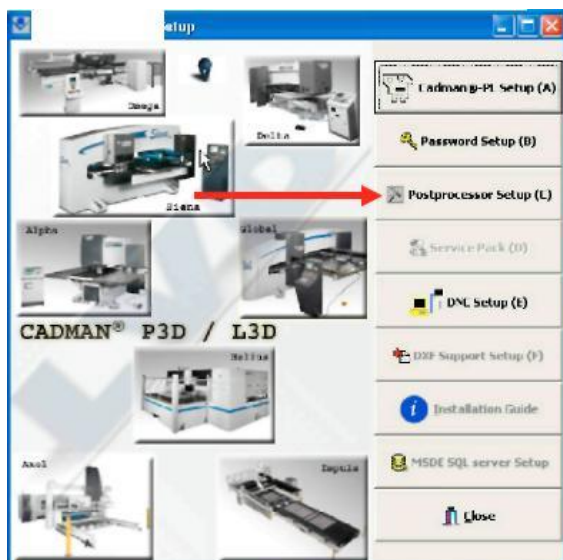
Przed zainstalowaniem pliku konfiguracji należy zamknąć oprogramowanie Cadman P3D / L3D.

Włóż dysk instalacyjny.



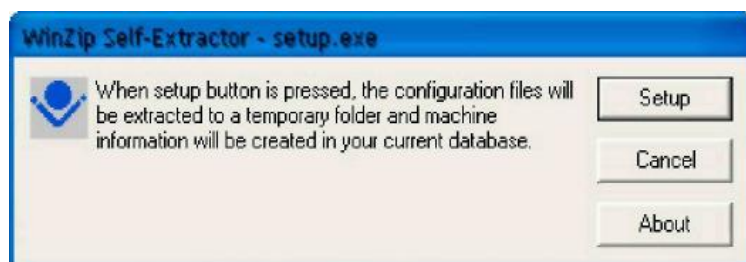
Wybierz CADMAN P3D/L3D

Pokaże się następujący ekran:



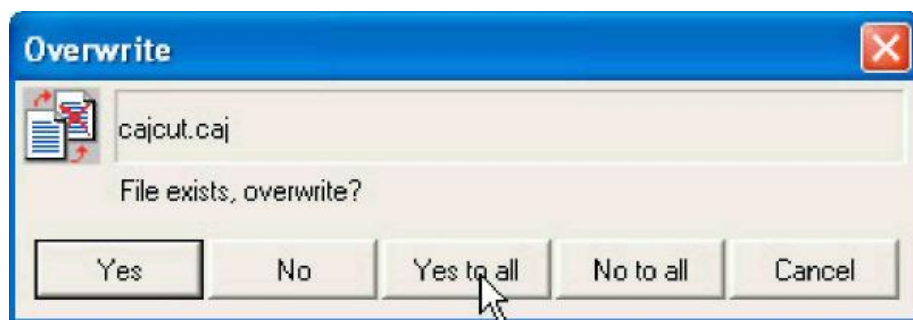
Wybierz ustawienie postprocesora (postprocessor setup).

Pokaże się następujący ekran:



Naciśnij przycisk “SETUP” (USTAWIENIE).

Teraz Setup spowoduje zainstalowanie maszyny. Czynność ta zabiera od kilku sekund do minuty. Gdy ekran zniknie, program można uruchomić i zainstalowana zostanie cała konfiguracja maszyny.



Jeśli pojawi się ten komunikat, naciśnij przycisk „YES to all” („TAK na wszystkie”).

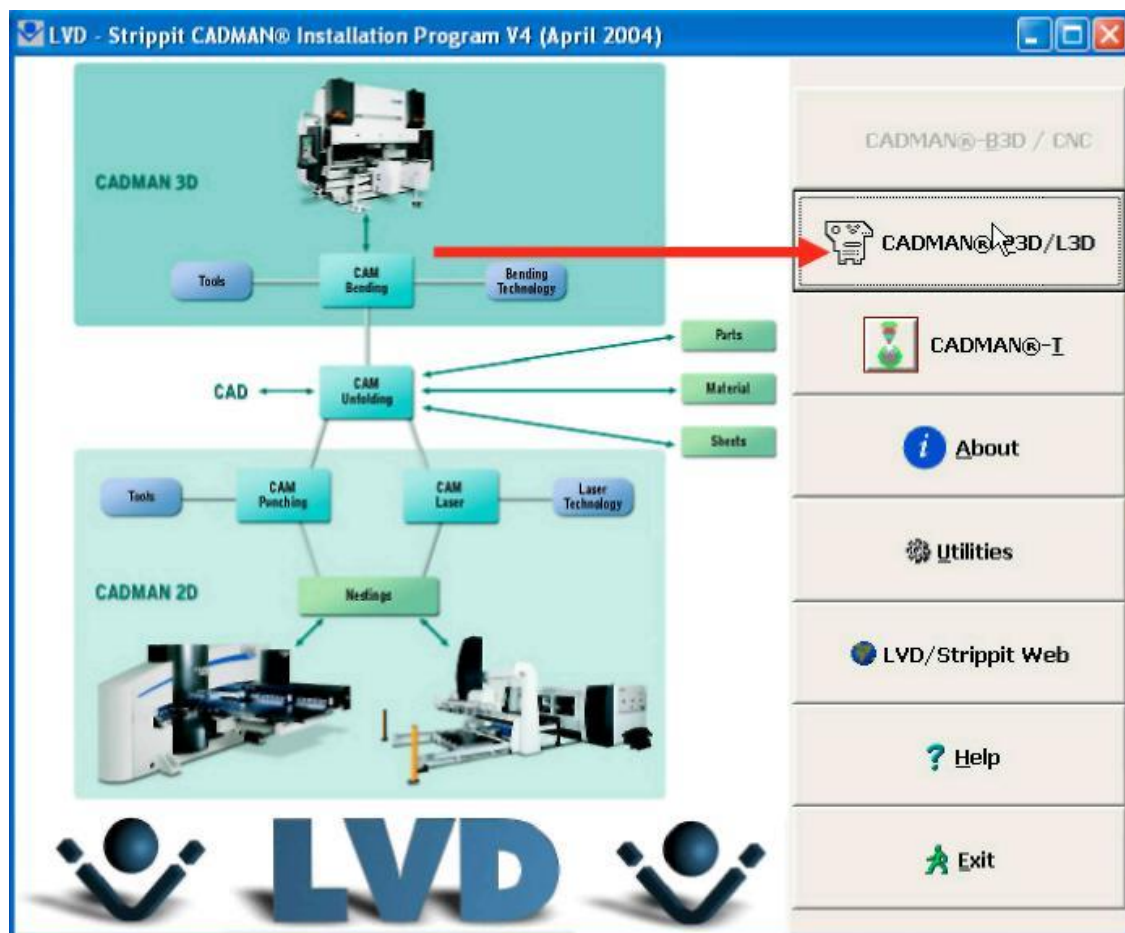
Jeśli masz wiele maszyn, system wykryje je i zainstaluje jedną po drugiej w odpowiedniej kolejności.

# **INSTALACJA AKTUALIZACJI**

## INSTALACJA AKTUALIZACJI

Do napędu CD włóż **DYSK 2** Cadman P3D / L3D.

Pokaże się następujący ekran:



Wybierz Cadman® P3D/L3D.

Pokaże się następujący ekran:

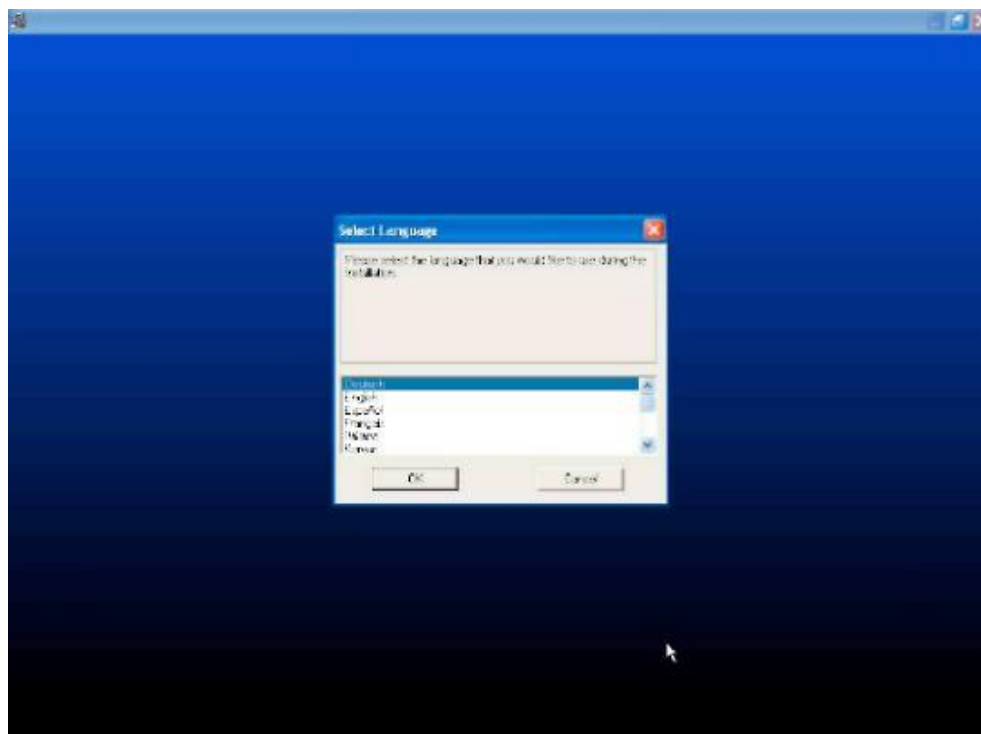


Wybierz Cadman® P/L setup (A)

**UWAGA:** Pracując w środowisku Windows NT, 2000 lub XP, upewnij się, że posiadasz **pełne prawa administratora**. W przeciwnym razie nie można zainstalować programu.

Włóż dyskietkę o nazwie Cadman P3D / L3D do napędu dyskietek i włóż CD-rom o nazwie Cadman P3D / L3D do napędu płyt CD-rom.

Pokaże się następujący ekran...



Wybierz odpowiedni język i kontynuuj instalację.



## Wpisz numer seryjny:



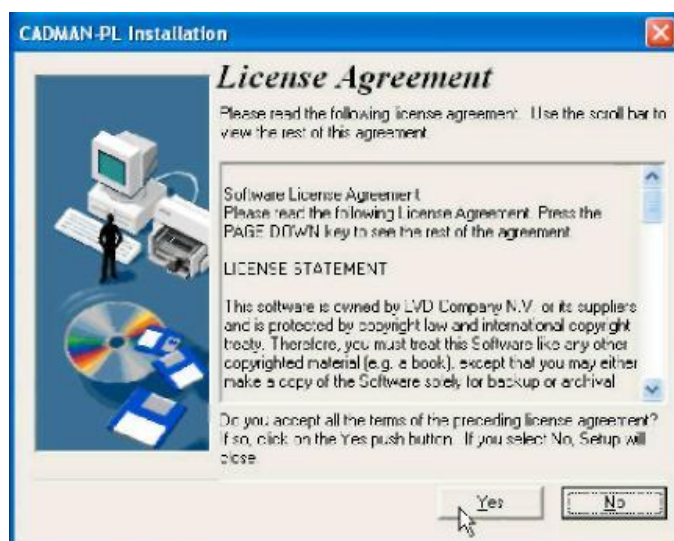
W tym oknie musisz wpisać numer seryjny dongla.  
Zacznij od wpisania **C920-xxxxxx**, gdzie xxxxxx to ostatnie cyfry wibukey.  
Przykład:  
Jeśli numer klucza brzmi: 6-5058897  
Wpisz: C920-5058897

Po zakończeniu instalacji pokaże się następujący ekran :



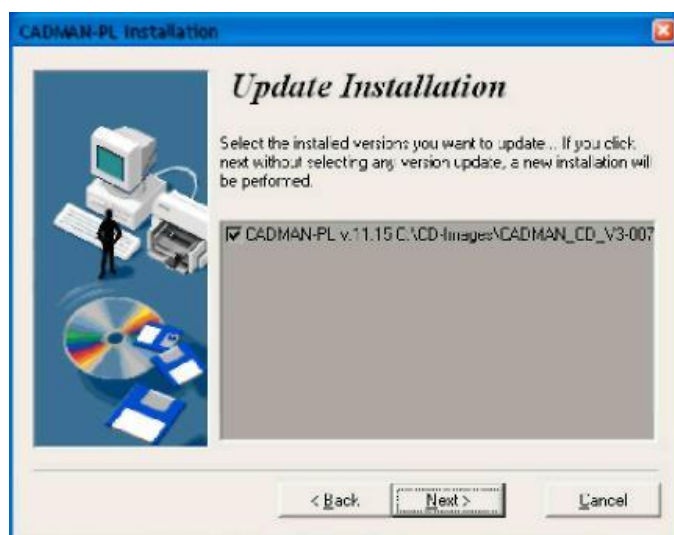
Aby kontynuować instalację naciśnij "Next" (dalej).





Pokaże się następujący ekran:

Naciśnij “Yes” (Tak), aby potwierdzić umowę licencyjną lub “No”, aby wyjść z instalacji.



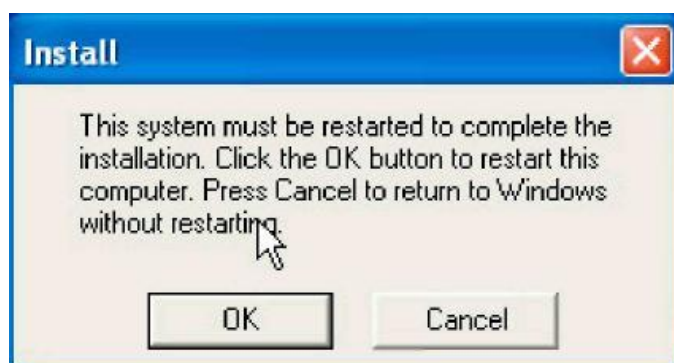
Jeśli chcesz dokonać aktualizacji z poprzedniej instalacji, wybierz poprzednią instalację i naciśnij przycisk “Next” (dalej).

Po naciśnięciu przycisku “next”, system natychmiast rozpocznie instalowanie oprogramowania i zatrzyma wszystkie aktualne ustawienia i niezmienione. Użytkownik do końca instalacji nie musi już niczego robić.



Po zakończeniu instalacji aktualizacji, pokaże się następujący ekran:

Aby zakończyć instalację naciśnij przycisk koniec.

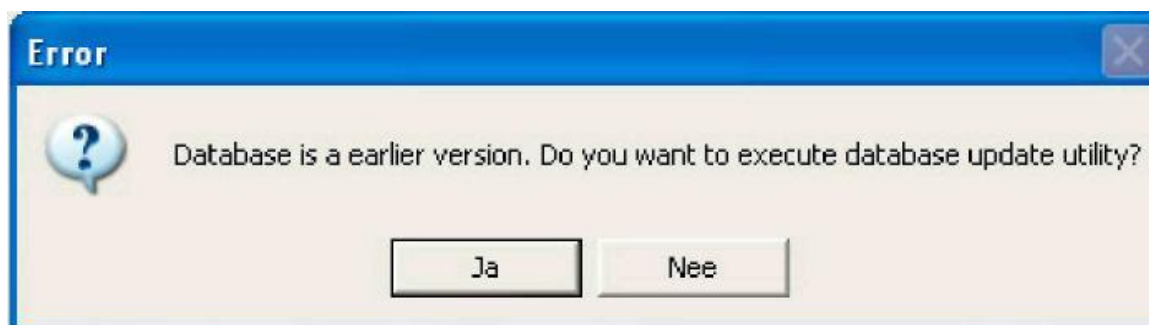


Aby ponownie uruchomić system naciśnij klawisz ok.

## Aktualizacja bazy danych

System zawiera wbudowaną funkcję aktualizacji starych baz danych z poprzednich instalacji tak, aby być kompatybilny z nową instalacją.

Próbując otworzyć bazę danych z poprzedniej instalacji w nowej instalacji, system wyświetli następujący komunikat.



Kliknij yes, aby kontynuować aktualizację.



Kliknij Ok, aby aktualizować bazę danych



Teraz system aktualizuje bazę danych. Czynność ta w zależności od wielkości bazy danych może potrwać długo.

(Po zakończeniu, oprogramowanie automatycznie zakończy pracę i ponownie się uruchomi!)

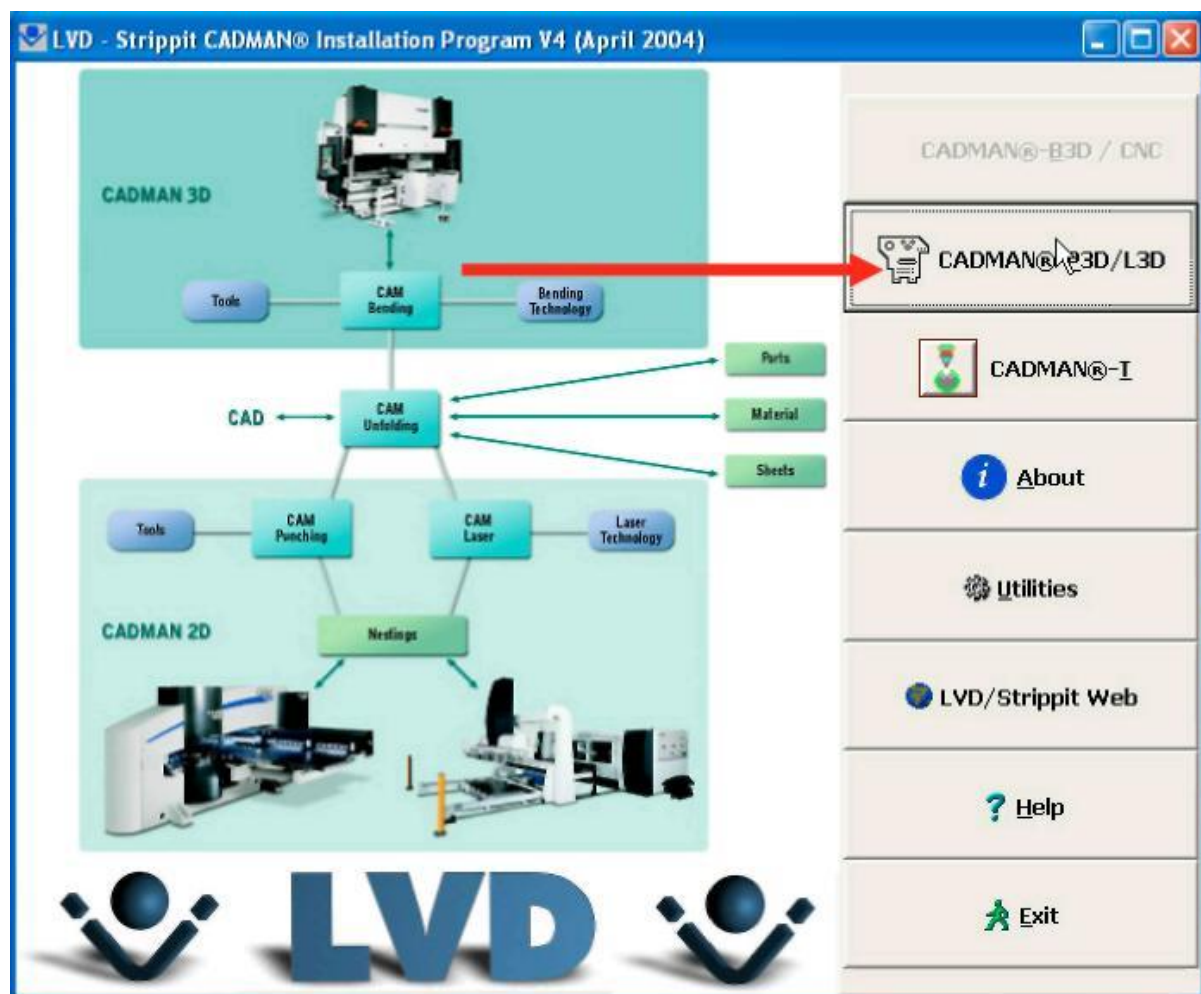
**DODAWANIE/  
USUWANIE  
PONOWNA  
INSTALACJA  
instalacja**

## Dodawanie / usuwanie programów.

Jeśli z jakiegoś powodu chcesz odinstalować oprogramowanie, postępuj w sposób następujący.

Włóż dysk instalacyjny. (**DYSK 2**)

Pokaże się następujący ekran:



Wybierz Cadman® P3D/L3D.

Pokaże się następujący ekran:

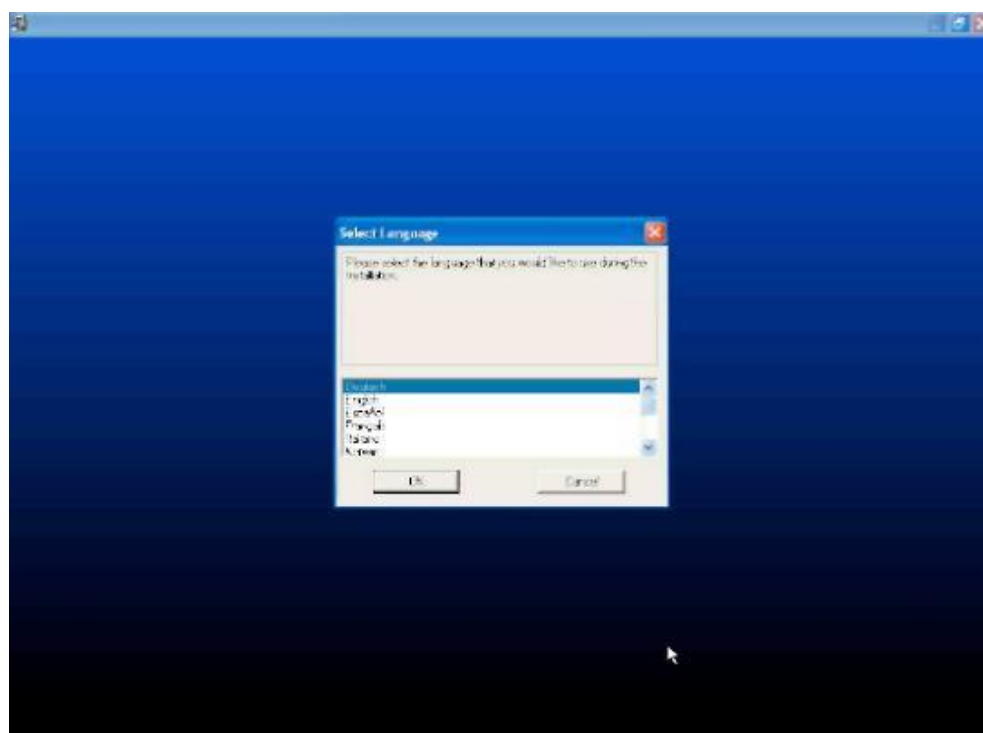


Wybierz Cadman® P/L setup (A)

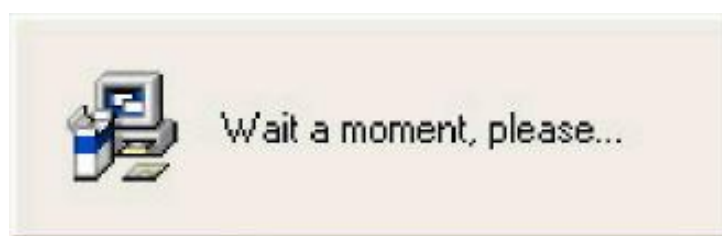
**UWAGA:** Pracując w środowisku Windows NT, 2000 lub XP, upewnij się, że posiadasz **pełne prawa administratora**. W przeciwnym razie nie będziesz mógł zainstalować programu.

Włóż dyskietkę o nazwie Cadman P3D / L3D do napędu dyskietek i CD-rom o nazwie Cadman P3D / L3D do napędu CD-rom.

Pokaże się następujący ekran...



Wybierz żądany język i kontynuuj instalację.



## Wpisz numer seryjny:



W tym oknie musisz wpisać numer seryjny dongla.

Zaczynij od **C920-xxxxxx**, gdzie xxxxxx to ostatnie liczby wibukey.

Przykład:

Jeśli nr klucza to: 6-5058897

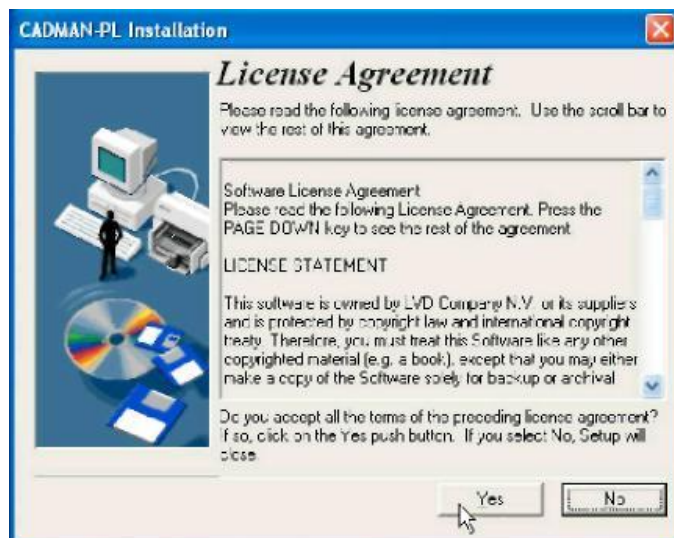
Wpisz: C920-5058897

Po zakończeniu tego etapu pojawi się następujący ekran:



Aby kontynuować instalację naciśnij "Next" (dalej).





Pokaże się następujący ekran:

Naciśnij “Yes” (Tak), aby potwierdzić numer licencji lub “No” (Nie), aby wyjść z instalacji.



Po kliknięciu opcji **Add/Remove (Dodaj/usuń)**, pokaże się okno wyboru programu i będziesz mógł dodać nowe programy, które nie są zainstalowane lub usunąć aktualnie zainstalowane programy.

Wszystkie zainstalowane programy pojawią się jako zaznaczone i jeśli je odznaczysz, dany program zostanie odinstalowany. Jeśli zaznaczysz jakiś program, który nie był poprzednio zaznaczony, program ten zainstaluje się na Twoim komputerze.

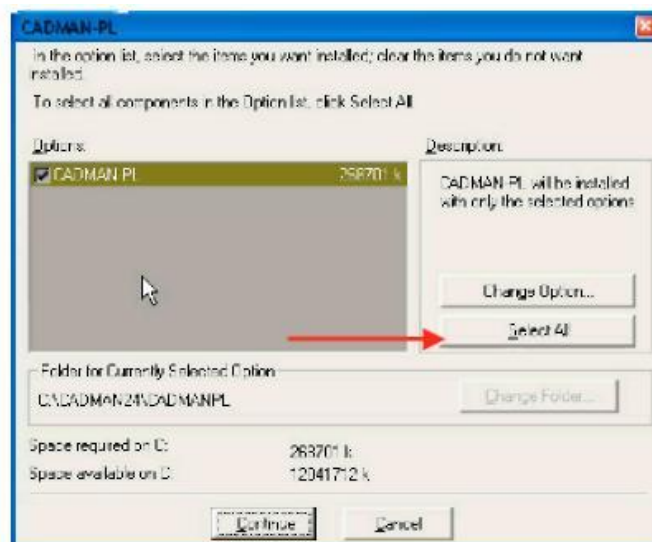
Jeśli nie odznaczysz poprzednio zaznaczonego programu, wówczas nic się z nim nie stanie.

Jeśli klikniesz przycisk **Reinstall** (Reinstaluj), program instalacyjny powtórzy ostatnią instalację, jaka została wykonana w komputerze.

Klikając przycisk **Remove All** (Usuń wszystko), wszystkie programy z aktualnej instalacji będą usunięte:

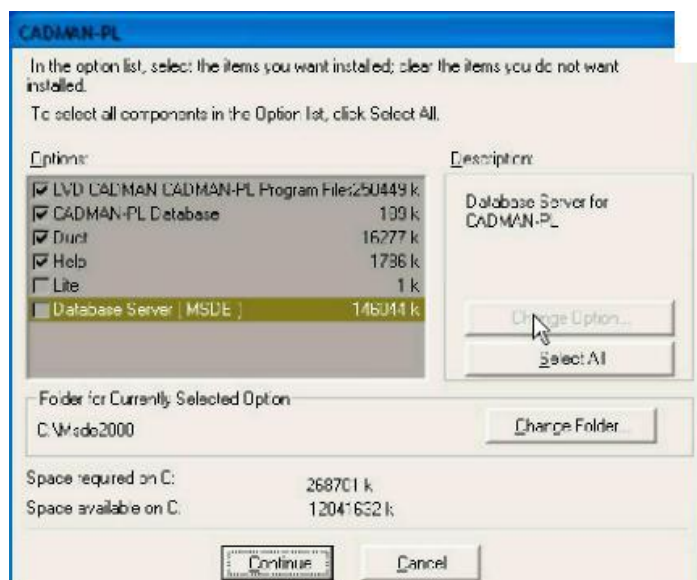
## DODAJ / USUŃ.

Po wybraniu add/remove (dodaj / usuń), pokaże się następujący ekran



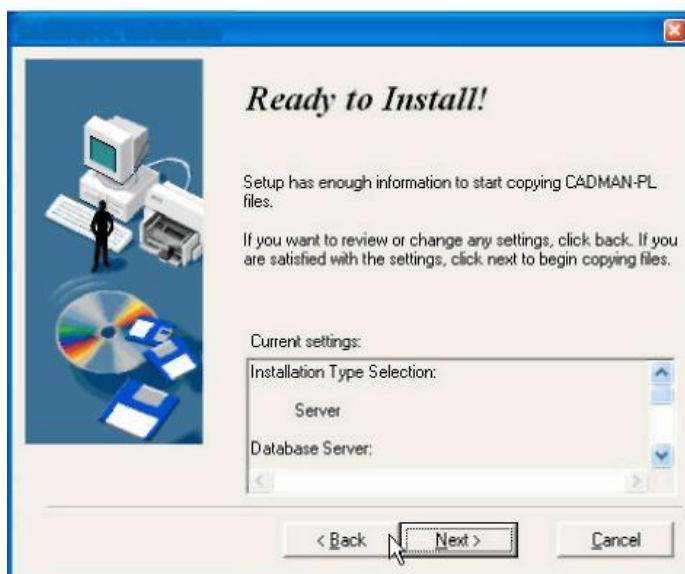
Wybierz opcję zmiany, aby dodać/usunąć dowolną opcję programu.

Pokaże się następujący ekran:



Wybierz opcję(-e), jakie chcesz dodać/usunąć i naciśnij “continue” (kontynuuj), aby kontynuować.

Pokaże się następujący ekran:

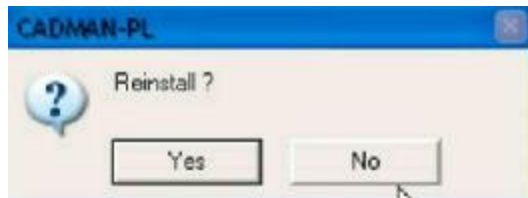


Aby kontynuować, naciśnij przycisk next (dalej).

Po naciśnięciu przycisku next, oprogramowanie rozpocznie dodawanie / usuwanie wybranych opcji.

## **PONOWNNA INSTALACJA**

Po wybraniu przycisku REINSTALL (POWNOŃNA INSTALACJA), pokaŹe się następujący ekran.



Wybierz yes (tak), aby rozpocząć ponowną instalację.  
Wybierz no (nie), aby czynność taką anulować.

Po wybraniu yes, program natychmiast rozpocznie ponowną instalację aktualnej instalacji oprogramowania z poprzednio znanymi ustawieniami.

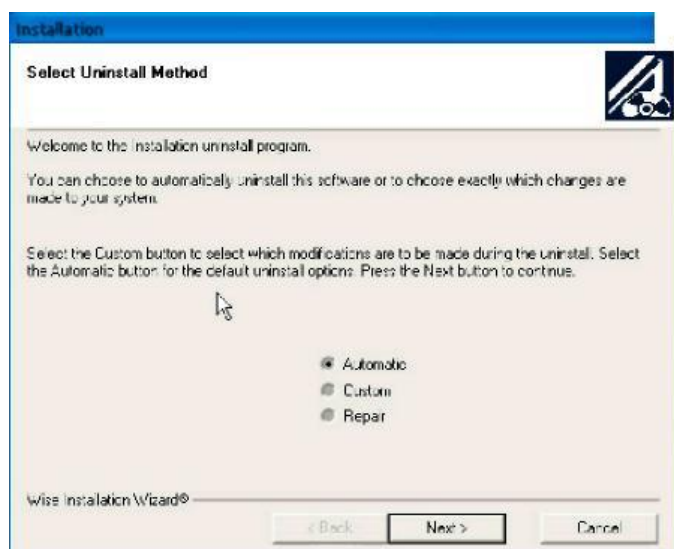
## USUŃ WSZYSTKO (REMOVE ALL)

Po wybraniu przycisku usuń wszystko, pokaże się następujący ekran.



Aby rozpocząć procedurę usuwania wybierz przycisk “yes” (tak).  
Aby ją anulować, wybierz “no” (nie).

Po wybraniu yes pokaże się następujący ekran.



Wybór domyślny powinien pozostać na “automatic” (automatycznie).

Ten ekran pokaże się parę razy.  
Domyślnie zawsze pozostawiaj opcję automatyczną.

Po zakończeniu z komputera usunięte zostanie całe oprogramowanie.

## Znane problemy

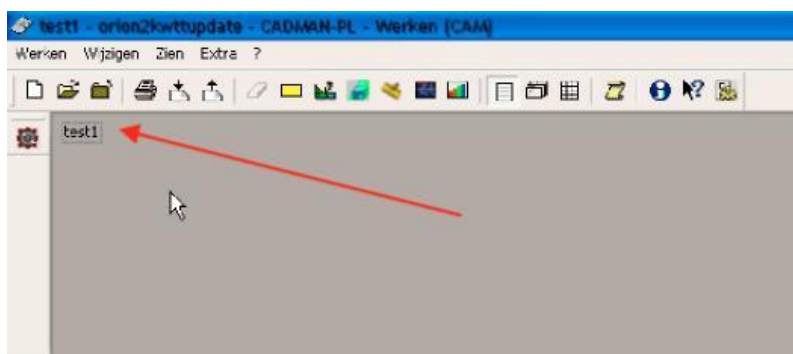
1. **Używając programu Cadman L3D po raz pierwszy pojawia się komunikat: “No Technology” (Brak technologii).**

Powód: Używany plik Pstlvd02.ttx jest pusty (plik znajduje się w katalogu Cadman L3D).



Aby problem rozwiązać, musisz użyć instalatora CD i przekopiować pliki znajdujące się w Cadman\_pl\support\tt-do foldera instalacji Cadman L3D. Uwaga: Tylko dla NOWYCH instalacji!

2. **Na ekranie głównym części są niewidoczne.**



Powód: Jeśli w serwerze bazy danych lub w katalogu nic się nie zmieniło, najprawdopodobniej przyczyną jest odłączenie od sieci.

Rozwiązanie:

Sprawdź, czy do karty sieciowej nadal podłączona jest sieć kablowa.

## **WSPARCIE DLA OPROGRAMOWANIA**

Jeśli potrzebujesz pomocy w instalowaniu oprogramowania, można skontaktować się w Działem Wsparcia Oprogramowania firmy LVD.

Globalne Wsparcie Oprogramowania:

Tel : +32 56 430 511

Fax : +32 56 432524

E-mail : [Softwaresupport@lvd.be](mailto:Softwaresupport@lvd.be)

Wsparcie oprogramowania na terenie Ameryki:

Tel: 1-800-828-1527

Fax: 716-542-7225

E-mail: [Softwaresupport@strippit.com](mailto:Softwaresupport@strippit.com)

W celu uzyskania pomocy prosimy o podanie następujących informacji:

- Nazwa firmy
- Numer seryjny Wibukey
- Nr seryjny maszyny
- Szczegółowy opis problemu
- Kontaktowy adres email

Niniejszy dokument stanowi własność firmy LVD i dlatego bez pisemnej zgody firmy nie zezwala się na jego kopiowanie lub udostępnianie osobom trzecim.