

**LVD CADMAN® P3D / L3D
PRZEWODNIK PO INSTALACJI SIECIOWEJ**

styczeń 2006 r.



Omega



Delta



Siena



Alpha



Global

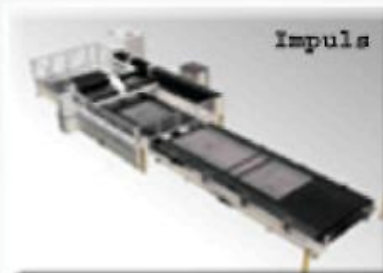
CADMAN® P3D / L3D



Helius



Axel



Impuls

Spis treści przewodnika

- Strona 2: Spis treści
- Strona 3: Wprowadzenie
- Strona : Wymogi instalacyjne - wymagania systemowe
- Strona 6 do 47 : Instalacja w sieci
 - Strona 8 do 29 : Instalacja serwera
 - Strona 30 do 47 : Instalacja klienta
- Strona 48 : Wsparcie dla oprogramowania

(Przewodnik nr 1 zawiera wszystkie informacje o instalacji indywidualnej / aktualizacji / dodawaniu / usuwaniu i ponownym instalowaniu!)

Wprowadzenie:

Dziękujemy za wybranie CADMAN® P3D / L3D

Przewodnik ten pomoże Ci w instalowaniu oprogramowania. Należy dokładnie się z nim zapoznać tak, aby w pełni zrozumieć czynności, jakie są konieczne w trakcie instalacji.

Przed uruchomieniem należy się upewnić, że system działa stabilnie i że nie został zainfekowany żadnym wirusem – takim jak program lub proces.

Jeśli nie znasz podstawowych poleceń systemu Windows powinieneś zwrócić się o pomoc do swojego administratora systemu.

Jeśli będziesz miał jakiegokolwiek sugestie dotyczące poprawy niniejszego przewodnika, prosimy o kontakt z firmą LVD, działu oprogramowania (adres email znajduje się na ostatniej stronie dokumentu)

Jeśli znajdziesz w dokumencie jakiś błąd, prosimy o kontakt z firmą LVD, z działem wsparcia oprogramowania, w celu korekty dokumentu.

Wymogi instalacyjne

- Komputer PC z systemem Windows 2000 SP3 lub Windows XP
- Internet explorer w wer. 5.0 lub wyższej
- Monitor SVGA o rozdzielczości 1024*768
- Port równoległy lub USB dla systemowego klucza sprzętowego Wibu
- Port szeregowy: 1 port szeregowy dla złącza DNC do jednego sterownika maszyny nie opartego o komputer PC.
- Napęd dysków elastycznych dla dyskietek z hasłami i plikami konfiguracji.
- Sieć: karta sieciowa z wejściem RJ-45 do sieci 10Base-T dla złącza CNC do sterownika PC Cadman® Fanuc 160iL / 180iP
- Mysz
- Drukarka (w miarę potrzeby)

Wymogi systemowe

	Wymogi minimalne	Zalecane
System operacyjny	Windows 2000 SP3	Windows XP Professional
Procesor	Pentium 3 – 1Ghz	Pentium 4 – 2.4Ghz
Pamięć Ram	256Mb	512Mb
Wolna przestrzeń dyskowa	650Mb	1Gb
CD	Prędkość 4X lub wyższa	Prędkość 32X
Monitor	15 cali SVGA i odpowiednia karta graficzna	17 cali SVGA i odpowiednia karta graficzna
Kolory	True Color	True colour (24 bity lub więcej)

UWAGI: Przed uruchomieniem należy się upewnić, że system jest wolny od wszelkich wirusów i infekcji. Jeśli nie dysponujesz skanerem antywirusowym, wówczas możesz skorzystać ze skanera internetowego do którego link znajduje się w dokumentacji CD.

Informacje przed instalacją

2. Kiedy program instaluje się jako serwer?

Program instaluje się jako serwer w przypadku wielu licencji i gdy się chce, aby komputer zawierał bazę danych i serwer sql (upewnij się, że komputer jest na tyle wydajny, aby utrzymać właściwą prędkość pracy.) Serwer będzie współdzielił bazę danych i serwer sql, dlatego potrzebne będzie szybkie połączenie sieciowe (preferowane połączenie to **100Mbit**.)

3. Kiedy instaluje się komputer-klienta?

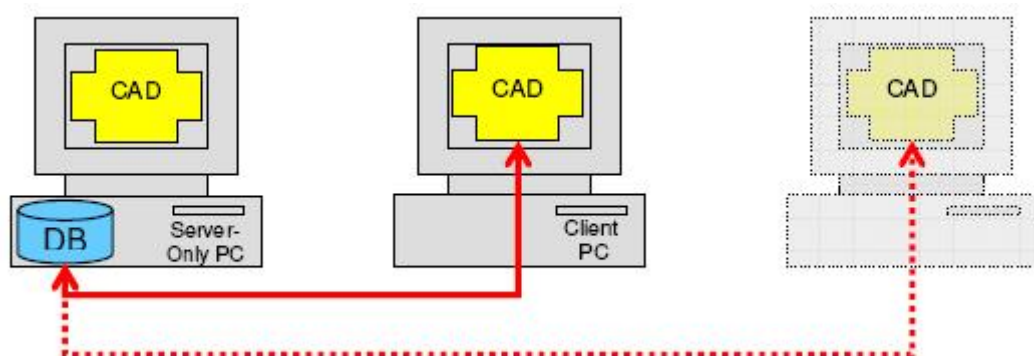
Komputer-klienta instaluje się już po poprawnym ustawieniu komputera-serwera i gdy się chce połączyć z tym serwerem.

W trakcie instalacji pokaże się kilka okienek dialogowych. Prosimy o uważne ich przeczytanie, ponieważ zawierają istotne informacje potrzebne do poprawnej instalacji.

Ważne !

Ustawiając instalację serwer – klient, BARDZO ważne jest, aby NAJPIERW ustawić CAŁY serwer... Dopiero gdy serwer w pełni sprawnie działa należy rozpocząć instalację komputera-klienta.

INSTALACJA SIECIOWA



- Instalacja serwera – strona 8 do 29

- Instalacja klienta – strona 30 do 47

Informacje przed instalacją

Kroki, jakie należy podjąć w ramach instalacji.
(Wszystkie kroki opisano szczegółowo na następnych stronach.)

Ustawienie SERWERA.

1. Instalacja oprogramowania
 - a. Instalacja plików programu Cadman
 - b. Instalacja serwera Sql
 - c. Instalacja napędów Wibukey
2. Ponownie uruchomienie komputera
3. Podłączanie Wibukeya (wibukey jest potrzebny w trakcie ustawienia serwera dla stworzenia bazy danych. Jeśli trzeba, w trakcie ustawienia użyj klucza stacji roboczej).
4. Ustawianie hasła
5. Tworzenie pustej bazy danych
6. Uruchomienie ustawień maszyny.
7. Współdzielenie plików konfiguracji maszyny, w miarę potrzeby.

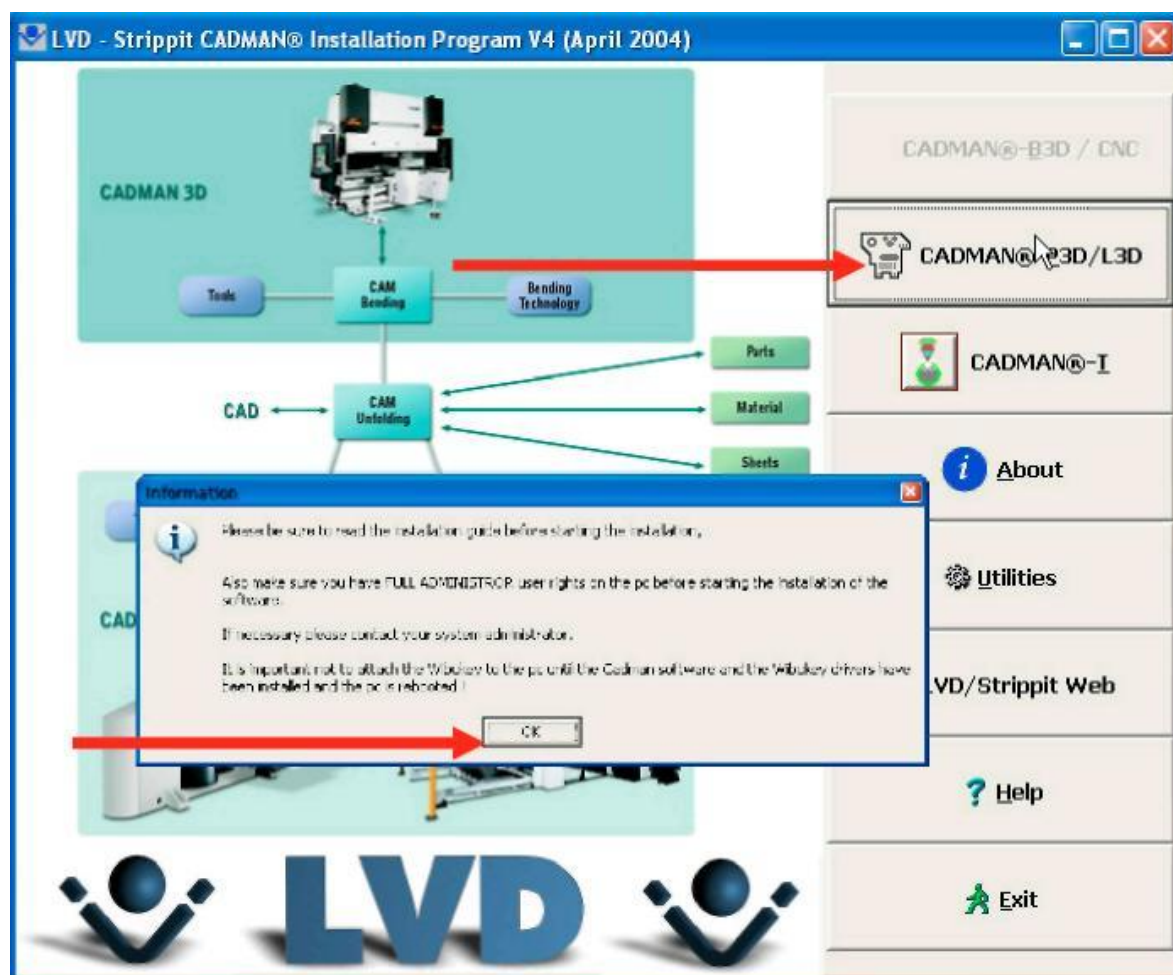
Ustawienie KLIENTA.

1. Instalacja oprogramowania
 - a. Instalacja plików programu Cadman
2. Ponownie uruchomienie komputera
3. Podłączanie Wibukeya
4. Ustawianie hasła
5. Uruchomienie ustawień maszyny.
6. Współdzielenie plików konfiguracji maszyny, w miarę potrzeby.

INSTALACJA SERWERA:

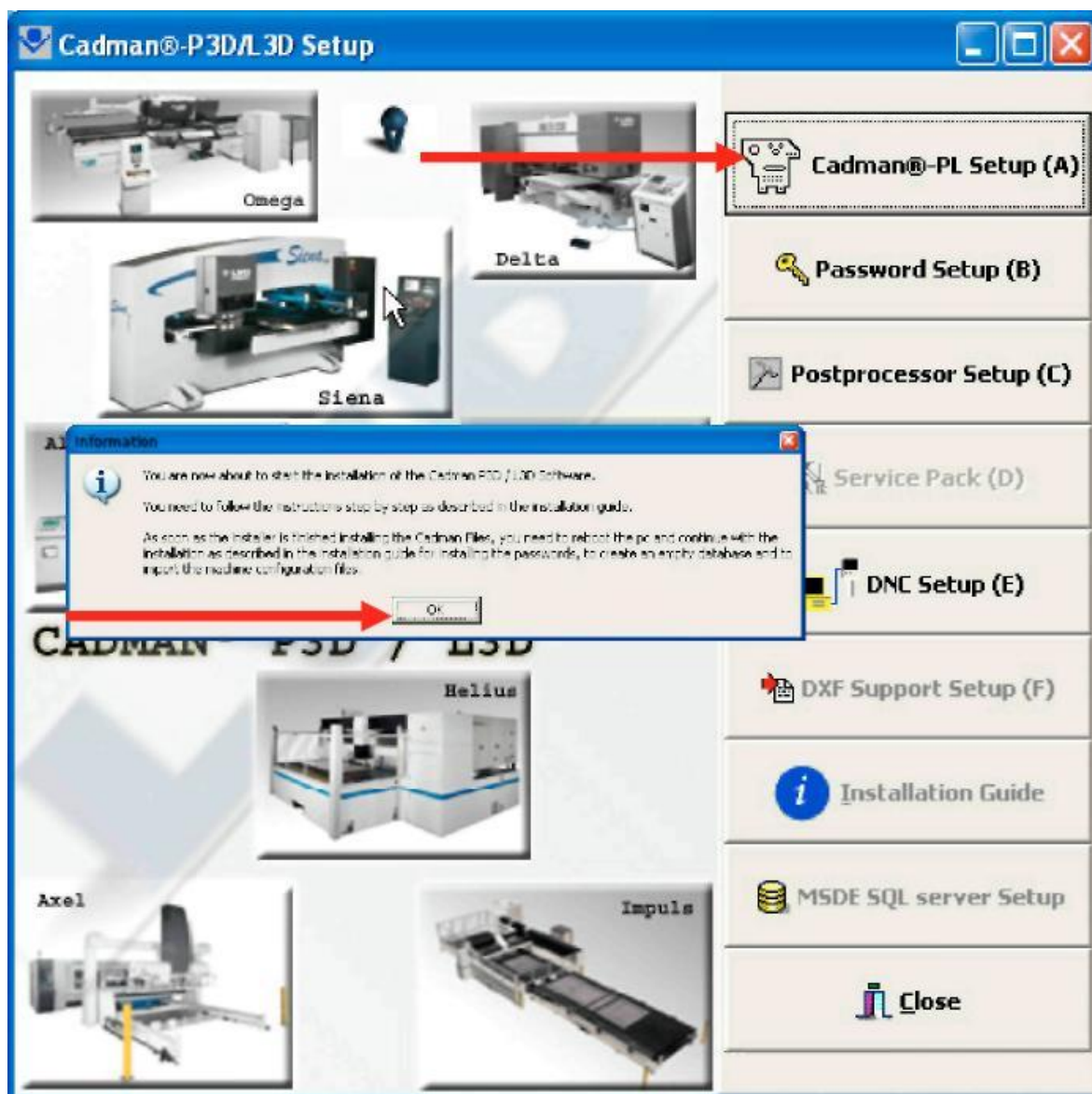
Włóż **DYSK 2** Cadman P3D / L3D do napędu CD-rom.

Pokaże się następujący ekran:



Wybierz Cadman® P3D/L3D, przeczytaj komunikat i naciśnij “OK”

Pokaże się następujący ekran:

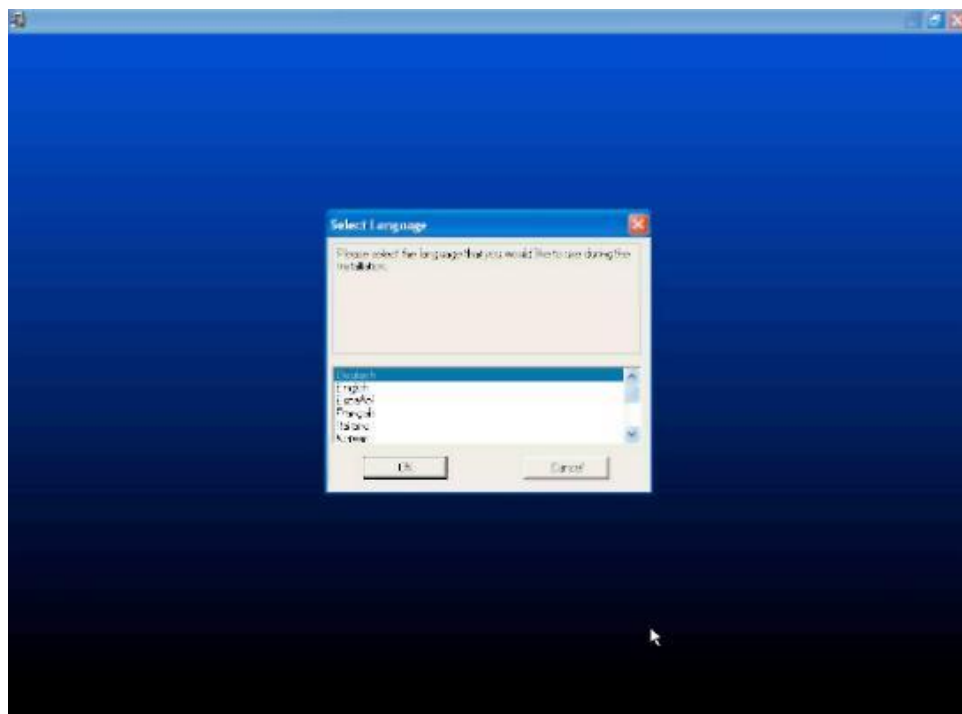


Wybierz Cadman® P/L setup (A), przeczytaj komunikat i naciśnij "OK"

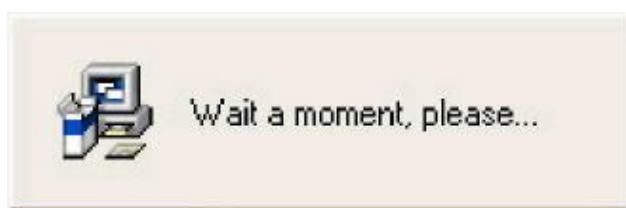
UWAGI: Pracując w środowisku Windows NT, 2000 lub XP, upewnij się, że posiadasz **pełne prawa administratora**. W przeciwnym razie nie zainstalujesz programu.

Włóż dyskietkę oznaczoną Cadman P3D / L3D do napędu dysków i włóż CD-rom oznaczony Cadman P3D / L3D do napędu CD-rom.

Pokaże się następujący ekran...



Wybierz żądany język i kontynuuj instalację.



Wpisz numer seryjny:

W tym oknie musisz wpisać numer seryjny dongla.

Zaczynij od **C920-xxxxxxx**, gdzie xxxxxx to ostatnie liczby wibukey.

Przykład:

Jeśli nr klucza to: 6-5058897

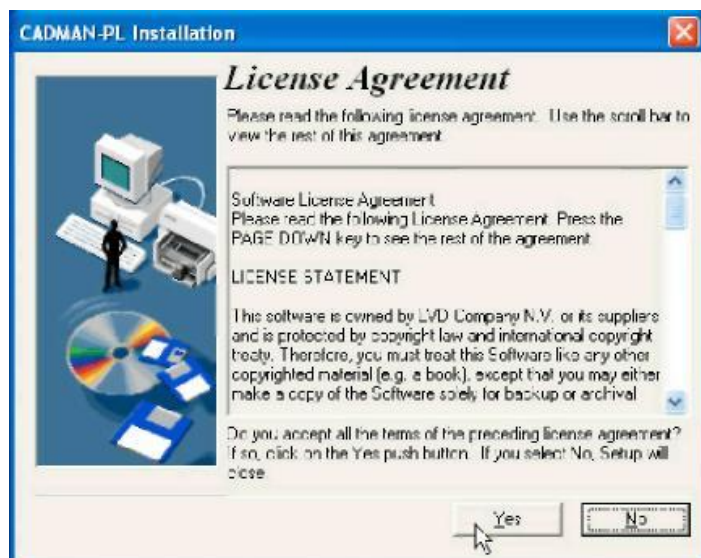
Wpisz: C920-5058897

Po zakończeniu tego etapu pojawi się następujący ekran:



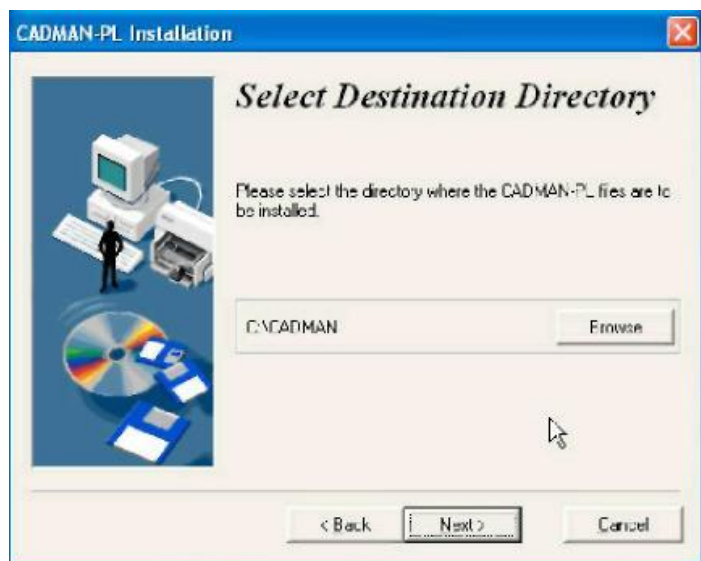
Aby kontynuować instalację naciśnij "Next" (dalej).

Pokaże się następujący ekran:



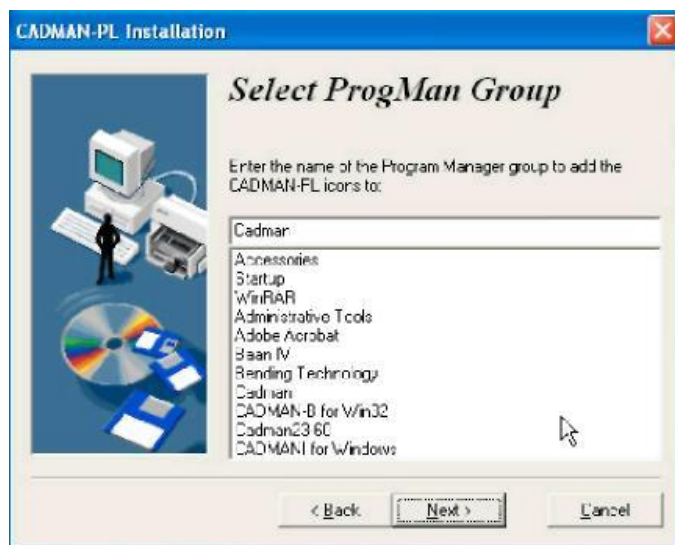
Naciśnij “Yes” (Tak), aby potwierdzić numer licencji lub “No” (Nie), aby wyjść z instalacji.

Pokaże się następujący ekran:

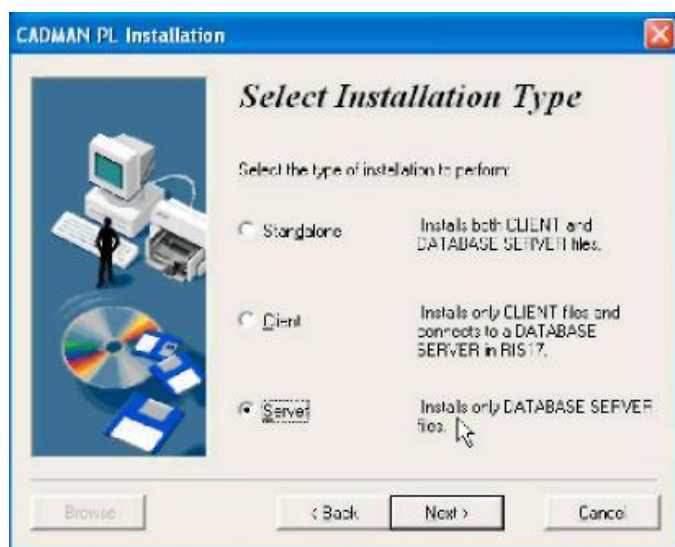


Wybierz, gdzie chcesz żeby było zainstalowane oprogramowanie. (Zaleca się zostawienie katalogu domyślnego.)

Pokaże się następujący ekran:

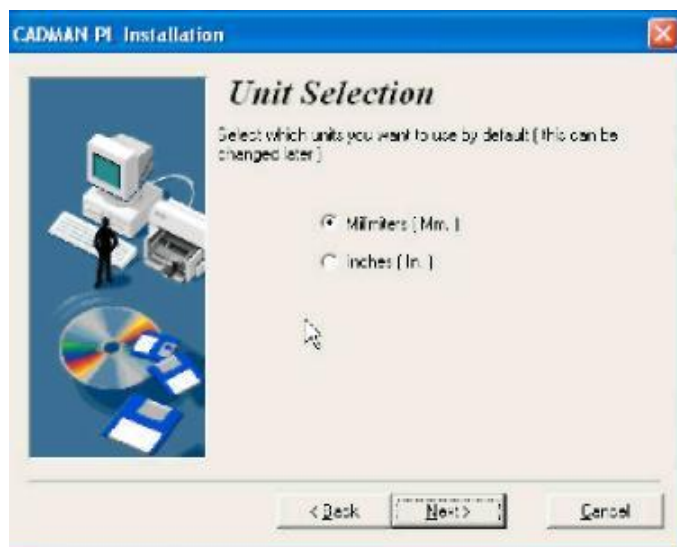


W tym miejscu można zmienić nazwę grupy programu oprogramowania w grupie programu windows (zaleca się pozostawienie tej nazwy jako domyślnej)



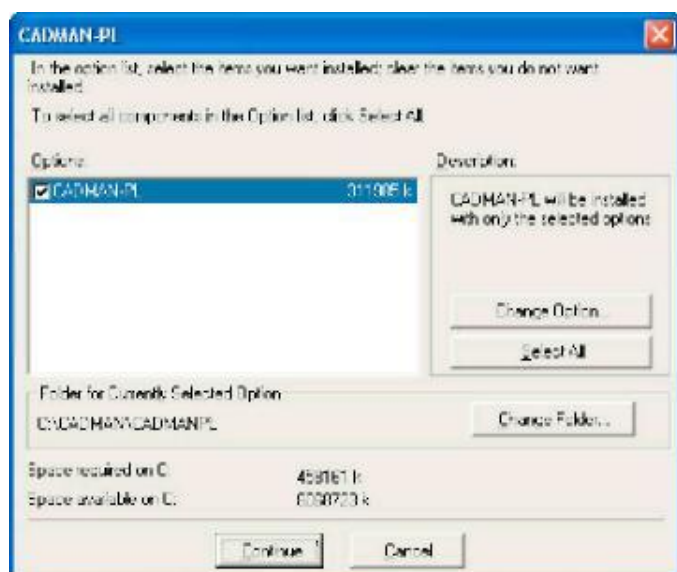
Wybierz serwer i naciśnij przycisk “next” (dalej).

Pokaże się następujący ekran:



Wybierz żadaną jednostkę i aby kontynuować, naciśnij “next” (dalej).

Pokaże się następujący ekran:



Prosimy o pozostawienie wszystkich ustawień jako domyślnych (zalecane). Można zmienić opcje, które będzie instalował program wybierając przycisk zmiany opcji, lecz to zaleca się jedynie dla użytkowników zaawansowanych posiadających wiedzę na temat systemu.

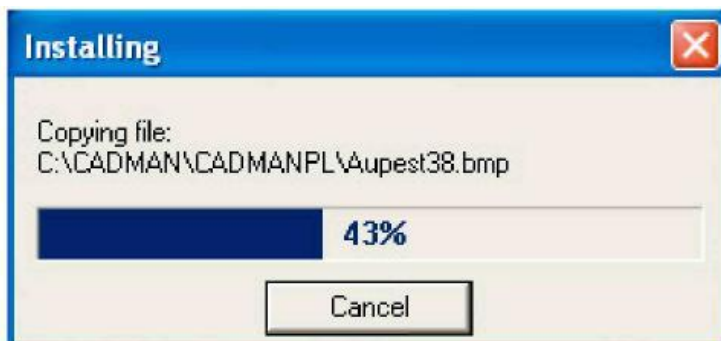
Pokaże się następujący ekran:

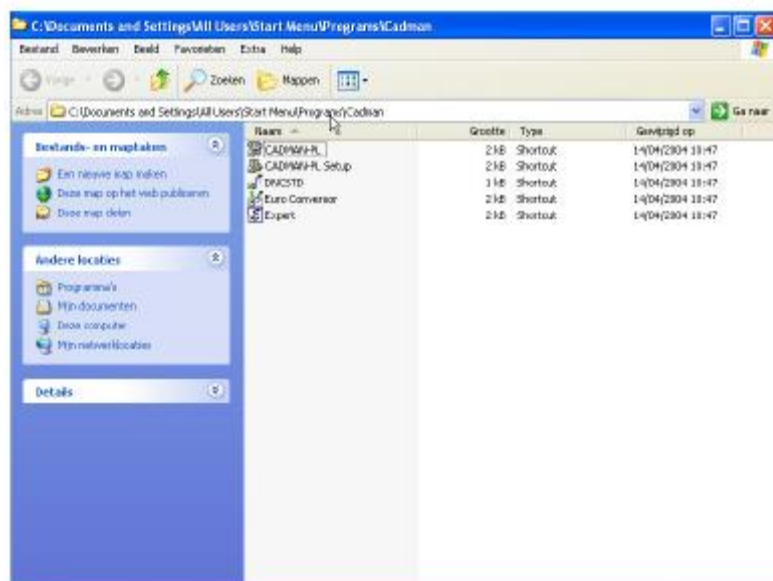
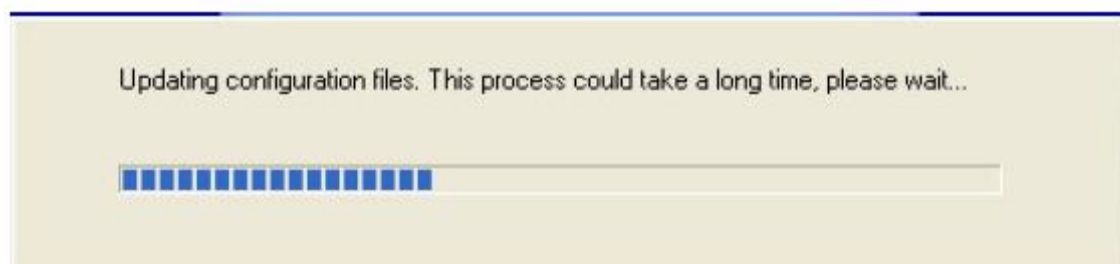
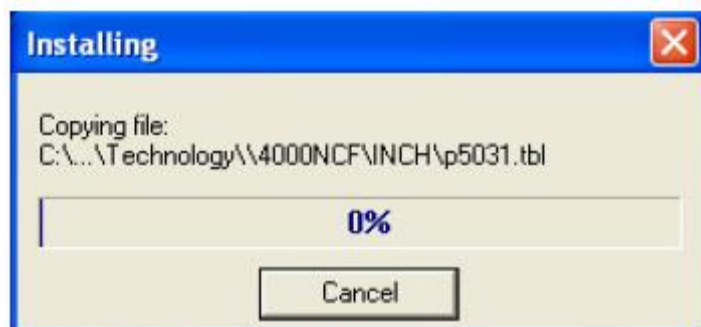


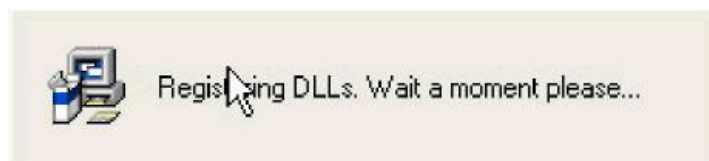
Na tym ekranie pokaże się krótkie podsumowanie wybranego typu ustawień instalacji i opcji instalacji.

Aby kontynuować instalację naciśnij “Next” (dalej).

Po naciśnięciu przycisku “next” rozpocznie się instalacja. Pojawi się kilka ekranów (mogą się one różnić od tych pokazanych na kolejnych stronach wtedy, gdy w trakcie poprzednich kroków wybrano inne opcje lub parametry).







Instalacja kończy się wtedy, gdy pokaże się ten ekran.



Naciśnij “OK”, aby ponownie uruchomić system

Uwaga: Po ponownym uruchomieniu komputera wykonać będzie trzeba dodatkowe czynności. Prosimy o dalsze postępowanie zgodnie z niniejszym przewodnikiem!

Ustawienia klucza Wibukey (patrz również instrukcja instalacji klucza wibukey!)

Po zainstalowaniu oprogramowania i ponownym uruchomieniu komputera, teraz przychodzi czas na podłączenie klucza Wibukey.

Po podłączeniu klucza do portu, system operacyjny windows wyświetli komunikat instalowania koniecznych napędów (opcja windows Plug and Play) (dotyczy tylko dongli USB!)

W przypadku kluczy równoległych kroki te nie są konieczne. Wystarczy tylko podłączyć je do portu.

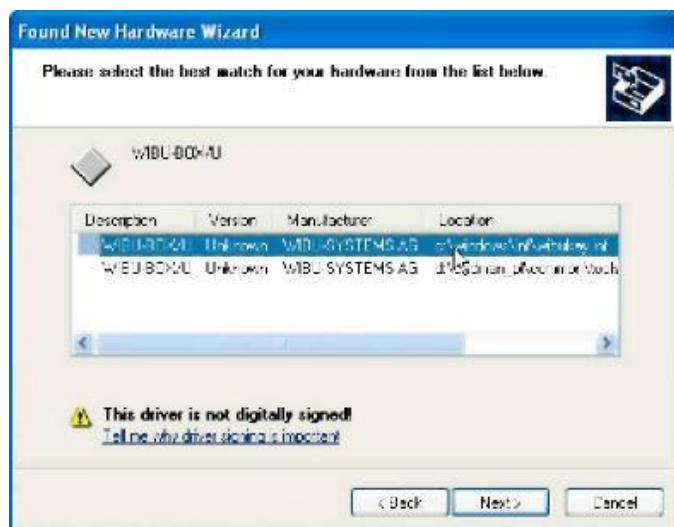


Pozostaw ustawienia “zalecane” (recommended). (Automatyczne instalowanie oprogramowania)

Aby kontynuować, naciśnij “next” (dalej).



Teraz system windows wyszukuje napędu (czynność ta w zależności od prędkości Twojego komputera może zająć kilka minut).



Wybierz napęd znajdujący się w katalogu windows.

Aby kontynuować, naciśnij “next” (dalej).

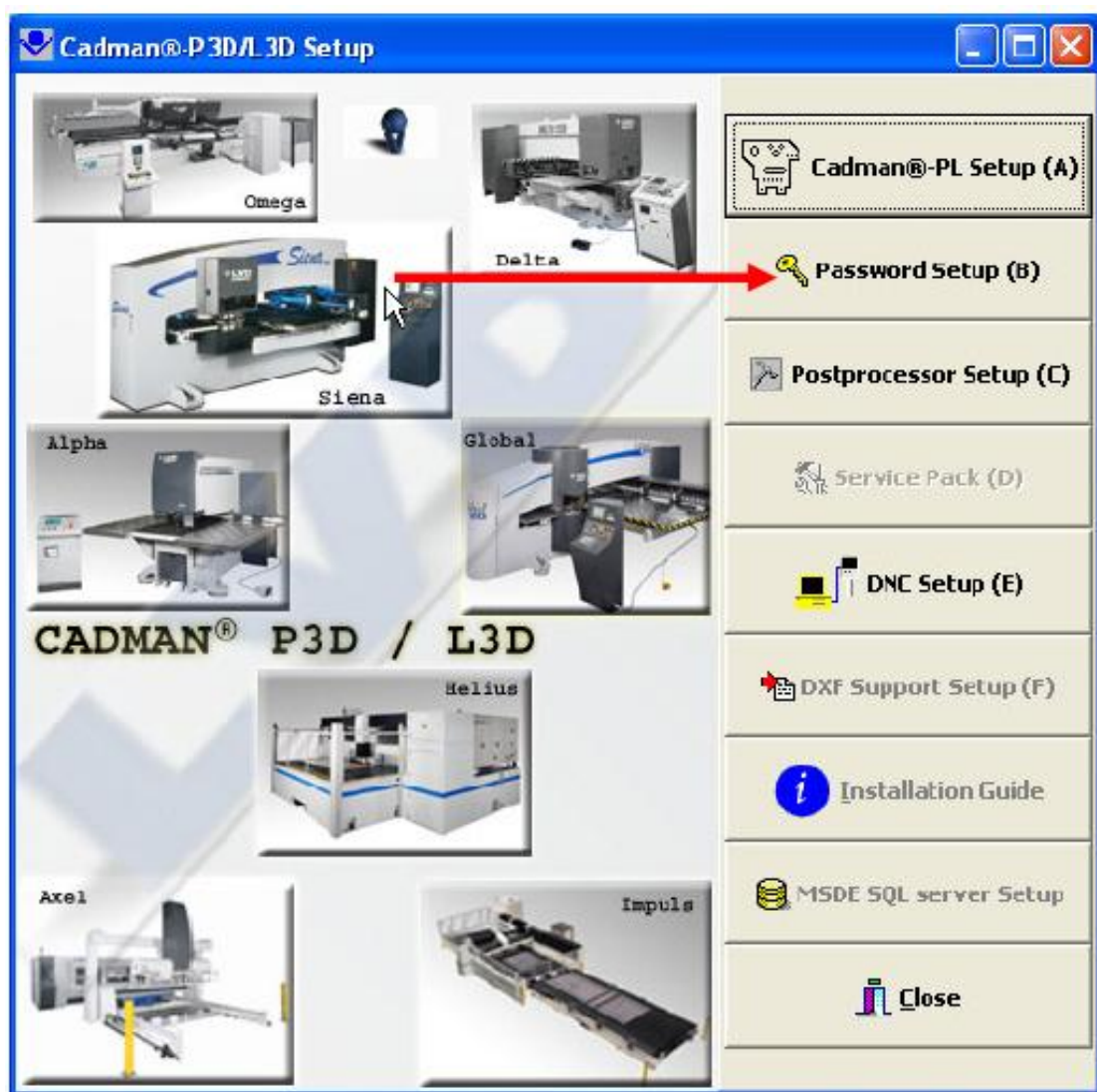


Koniec instalacji sterowników USB.

Aby wyjść, naciśnij “finish” (koniec).

UWAGA: Podłączając dongla USB do pozostałych wolnych portów USB, na których dongle nie był jeszcze podłączony, kroki te muszą zostać nie zostaną powtórzone.

Instalowanie pliku hasła



Aby zainstalować hasło, wybierz przycisk Password Setup (ustawienie hasła).

System poinformuje Cię, że należy włożyć dyskietkę elastyczną z hasłem.

Wybierz “OK”

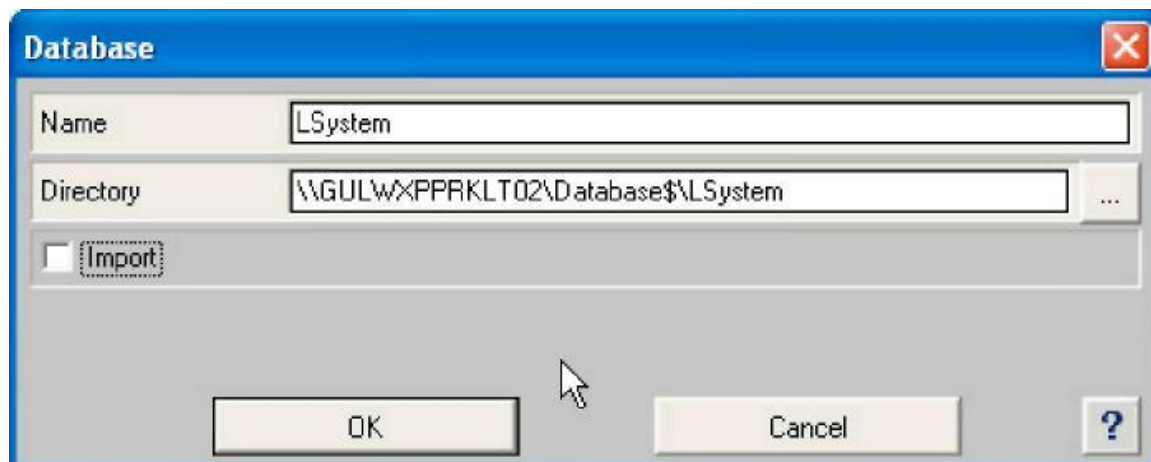


Wybierz “Yes”



Hasło zostało zainstalowane. Aby zakończyć, wciśnij “OK”

Pierwsze uruchomienie programu.



Przy pierwszym uruchomieniu pokaże się następujący ekran ...

Wpisz nazwę i kliknij “OK” (może to zająć **do 10 minut!**). Teraz tworzona zostaje baza danych.

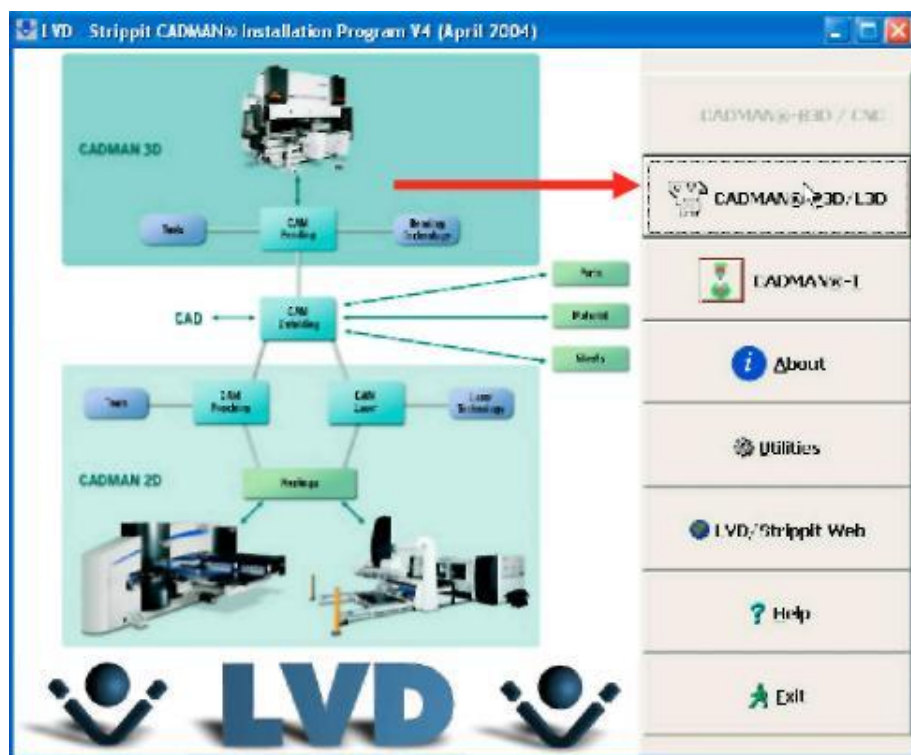
Nadając nazwę nie należy używać znaków szczególnych (takich jak @ ? ~, itp.) (Użyj takich znaków jak: A-Z, a-z, 0-9, ‘-’)
Nazwa powinna być prosta, przykładowo nazwa Twojej firmy.

Instalacja konfiguracji maszyny.

Po utworzeniu pustej bazy danych (patrz strona poprzednia), należy zainstalować pliki konfiguracji maszyny.

Przed zainstalowaniem pliku konfiguracji należy zamknąć oprogramowanie Cadman P3D / L3D.

Włóż dysk instalacyjny.



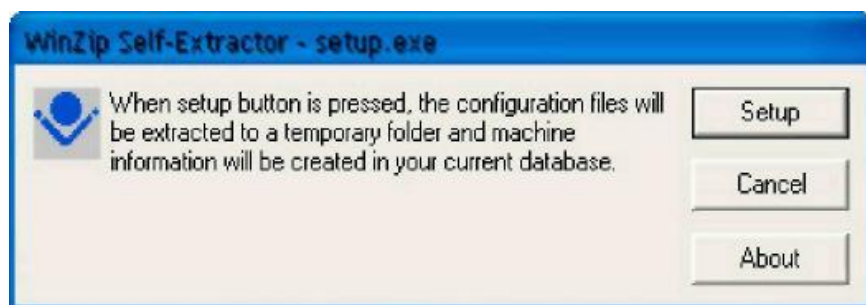
Wybierz CADMAN
P3D/L3D

Pokaże się następujący ekran:



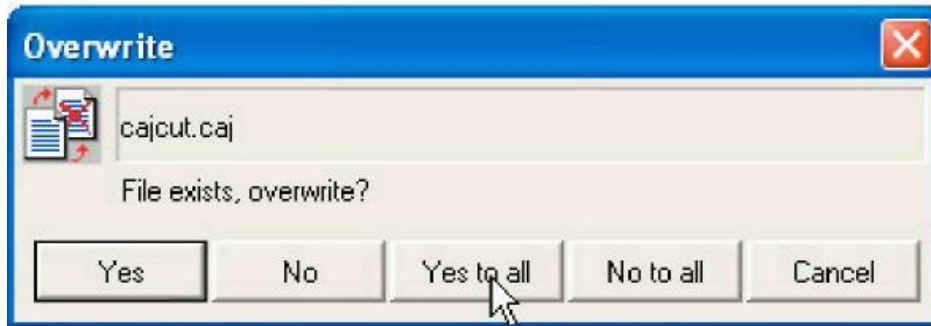
Wybierz ustawienie postprocesora (postprocessor setup).

Pokaże się następujący ekran:



Naciśnij przycisk "SETUP" (USTAWIENIE).

Teraz Setup spowoduje zainstalowanie maszyny. Czynność ta zabiera od kilku sekund do minuty. Gdy ekran zniknie, program można uruchomić i zainstalowana zostanie cała konfiguracja maszyny.



Jeśli pojawi się ten komunikat, naciśnij przycisk „YES to all” („TAK na wszystkie”).

Jeśli masz wiele maszyn, system wykryje je i zainstaluje jedna po drugiej w odpowiedniej kolejności.

Po importowaniu plików maszyny, instalacja serwera jest zakończona. Teraz jest właściwa pora na uruchomienie programu na serwerze i utworzenie rysunku próbnego, aby sprawdzić, czy wszystko dobrze działa. Po wykonaniu tej operacji, można kontynuować i rozpocząć instalację na komputerze-kliencie.

DZIELENIE KONFIGURACJI MASZYN

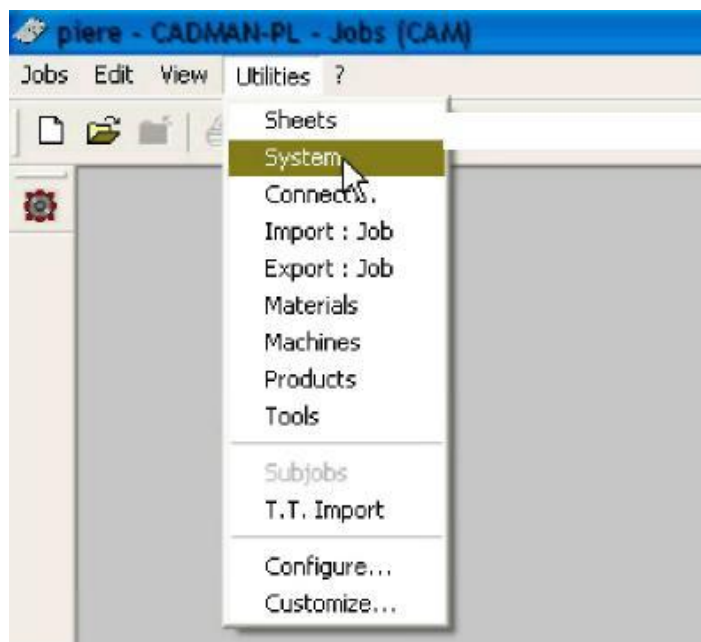
W instalacji serwer – klient istnieje możliwość współdzielenia plików konfiguracji maszyn.

Po uruchomieniu tej opcji, pliki konfiguracji są zapisywane w miejscu bazy danych (zazwyczaj jest to serwer).

To daje taką korzyść, że jeśli jeden użytkownik zmieni jakiś parametr, wówczas parametr taki zostaje zmieniony dla wszystkich użytkowników.

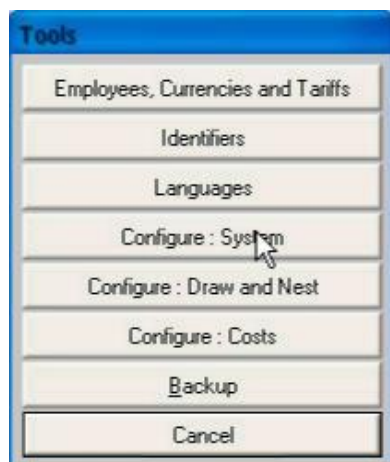
Poniżej znajduje się instrukcja aktywowania tej opcji.

Uruchom program Cadman P3D / L3D NA przycisku serwera “system”



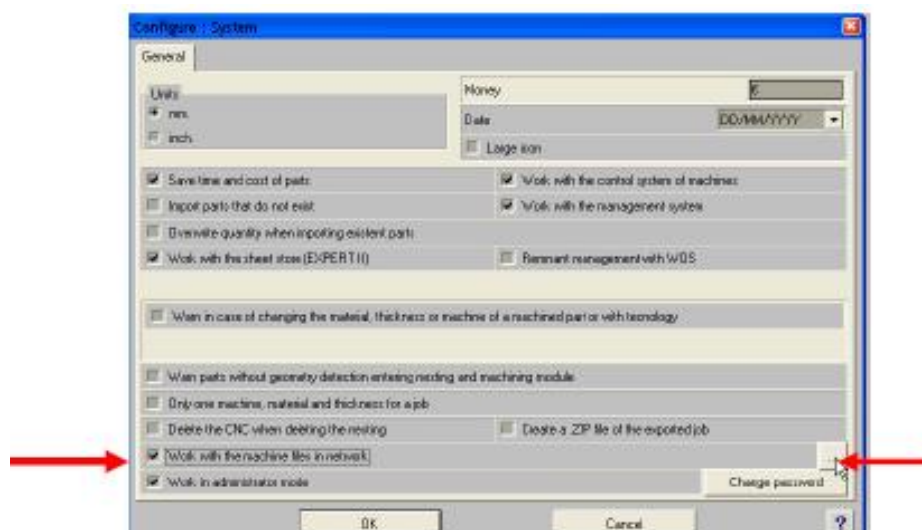
W menu głównym wybierz narzędzia i kliknij

Pokaże się następujący ekran:



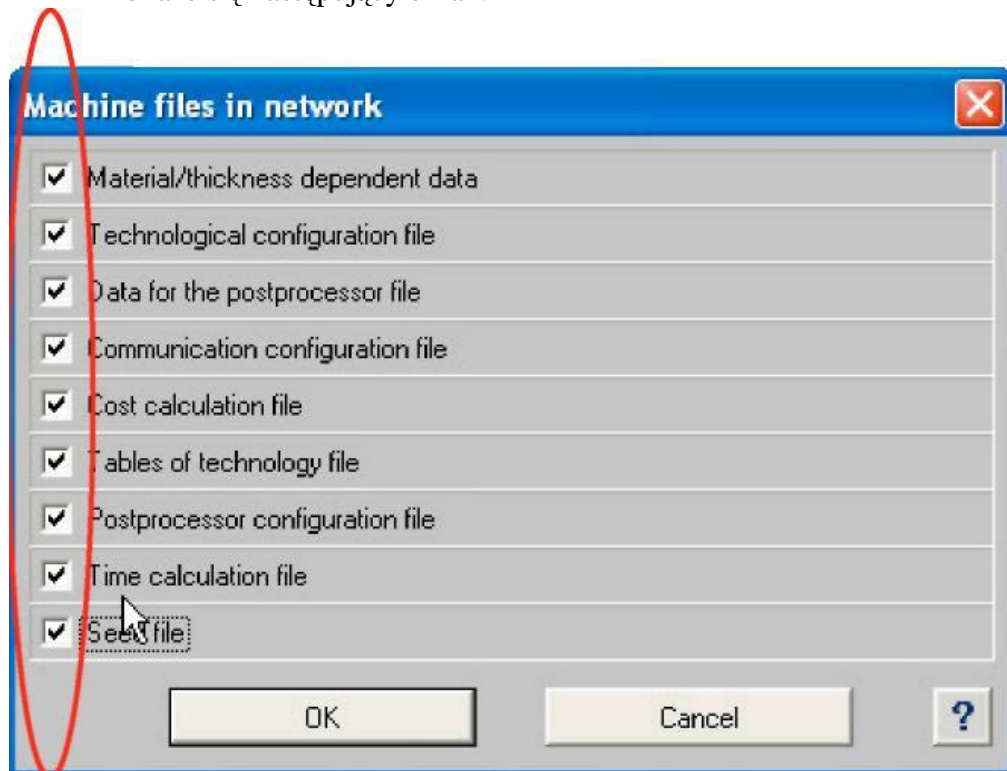
Wybierz “Configure system” (Konfiguruj system)

Pokaże się następujący ekran:



Zaznacz opcję “Work with the machine files in network” (Pracuj z plikami maszyny w sieci) i naciśnij przycisk elipsy “...”

Pokaże się następujący ekran:



Zaznacz wszystkie pliki konfiguracji, jakie chcesz dzielić w sieci.

Aby zakończyć naciśnij "OK".

Po naciśnięciu przycisku Ok wszystkie pliki będą współdzielone w sieci.

Znajdują się one w tym samym katalogu, co baza danych.

Kroki te należy powtórzyć na wszystkich komputerach-klientach!

ZAZNACZANIE PRAW UŻYTKOWNIKA W KATALOGU BAZY DANYCH

Bardzo ważne jest, aby we współdzielonym katalogu bazy danych zaznaczyć prawa użytkownika.

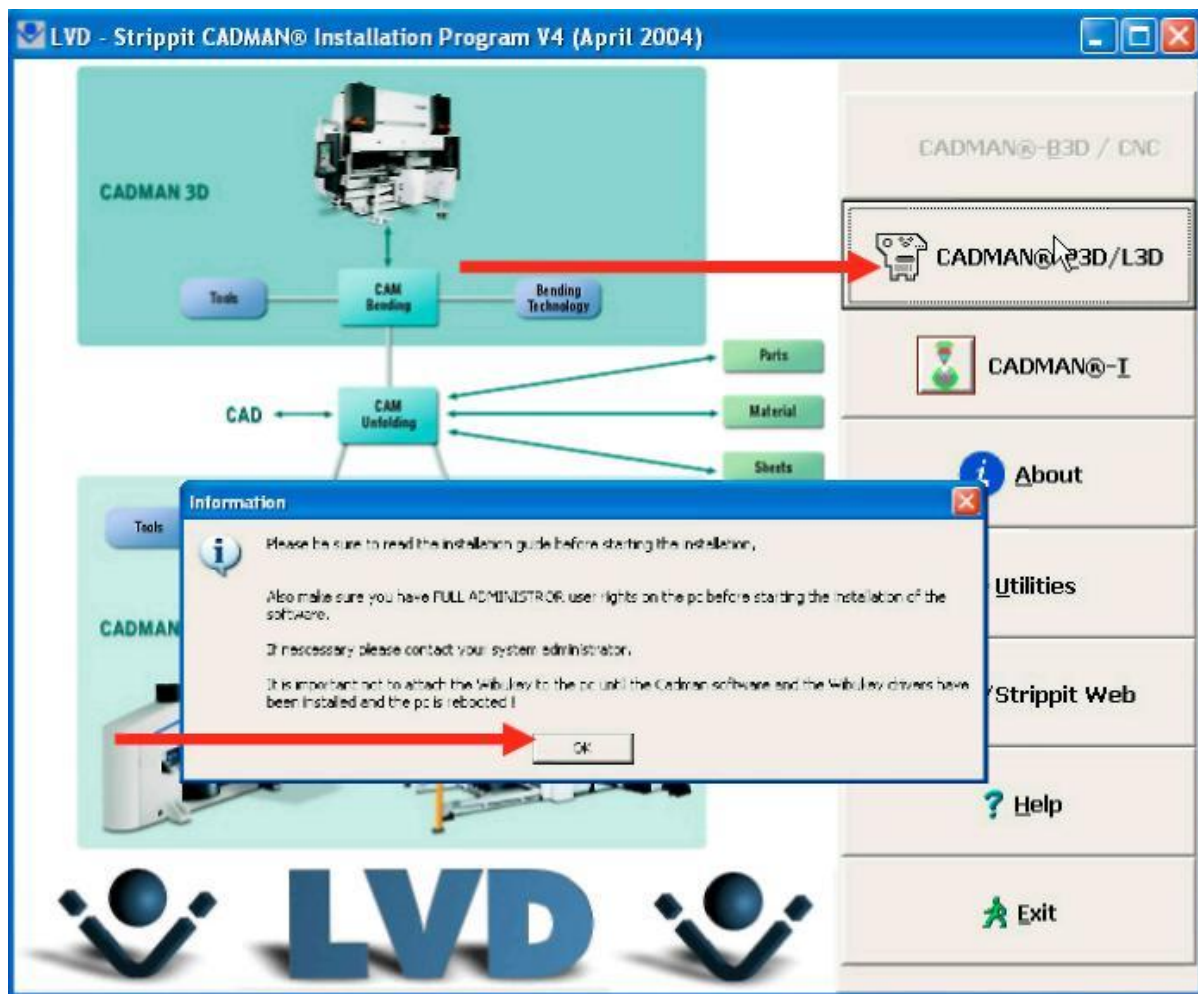
Należy się upewnić, że wszyscy użytkownicy podłączający się do programu Cadman L3D posiadają w katalogu bazy danych prawa ODCZYTU/ZAPISU i ZMIANY.



INSTALACJA KLIENTA

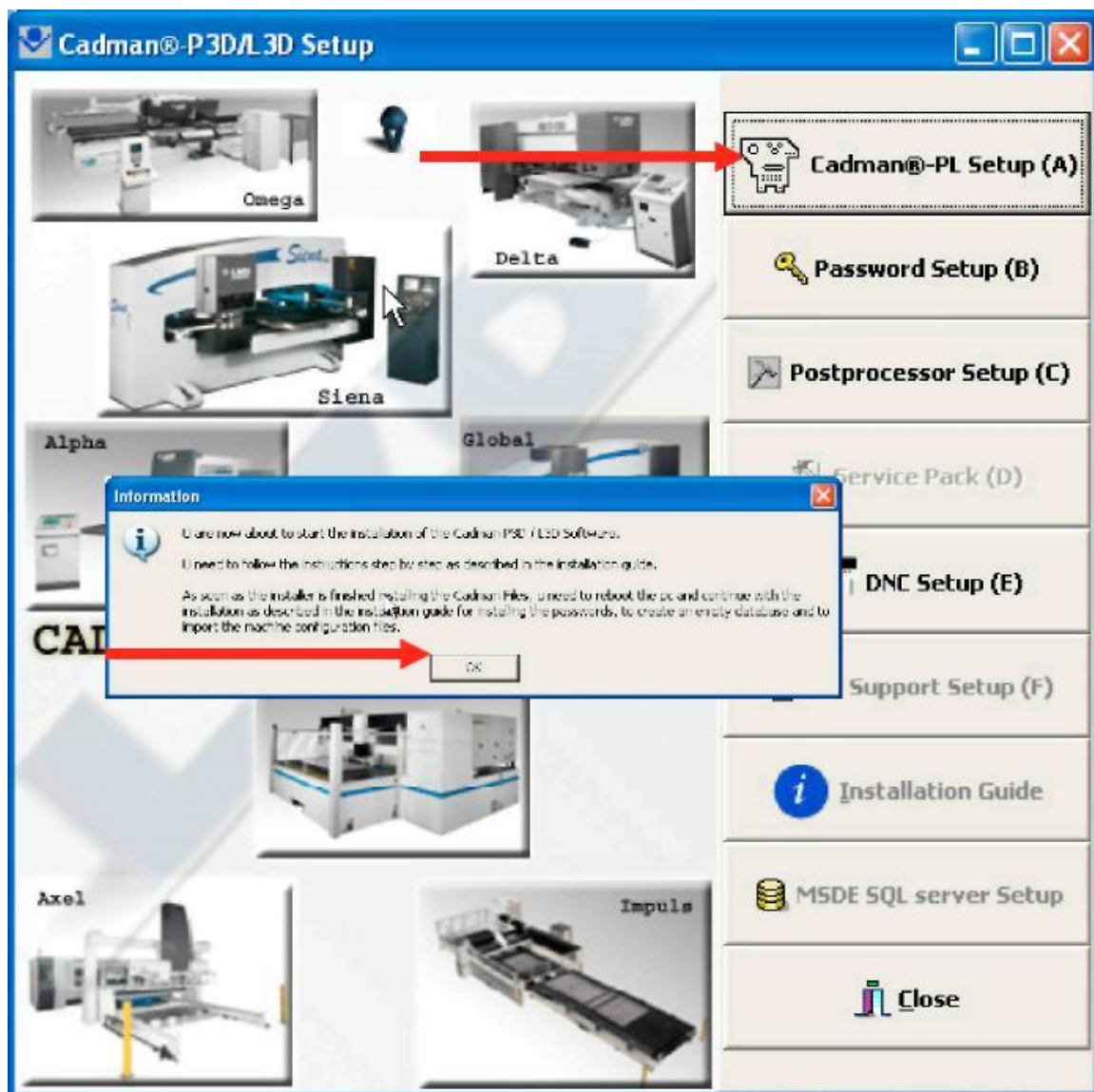
Do napędu CD włóż **DYSK 2** Cadman P3D / L3D.

Pokaże się następujący ekran:



Wybierz Cadman® P3D/L3D., przeczytaj okno komunikatu i naciśnij “OK”

Pokaże się następujący ekran:

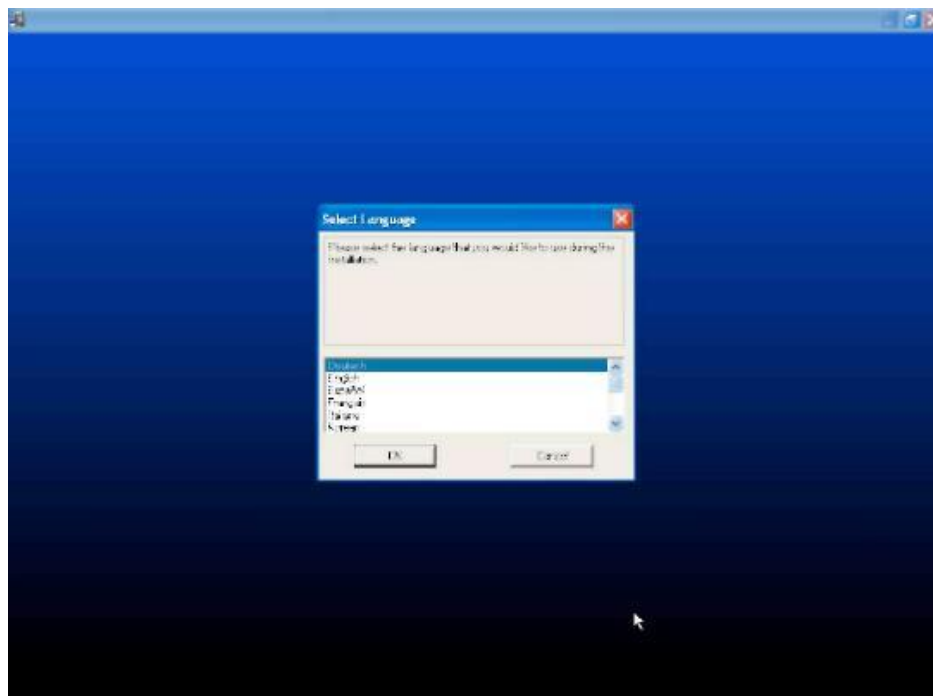


Wybierz Cadman® P/L setup (A), przeczytaj okno komunikatu i naciśnij “OK”

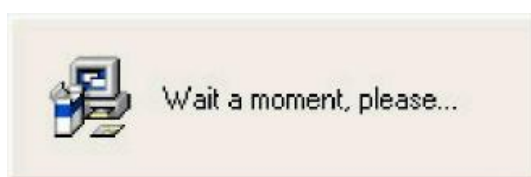
UWAGA: Pracując w środowisku Windows NT, 2000 lub XP, upewnij się, że posiadasz **pełne prawa administratora**. W przeciwnym razie nie można zainstalować programu.

Włóż dyskietkę o nazwie Cadman P3D / L3D do napędu dyskietek i włóż CD-rom o nazwie Cadman P3D / L3D do napędu płyt CD-rom.

Pokaże się następujący ekran...



Wybierz odpowiedni język i kontynuuj instalację.



Wpisz numer seryjny:

W tym oknie musisz wpisać numer seryjny dongla.
Zacznij od wpisania **C920-xxxxxx**, gdzie xxxxxx to ostatnie cyfry wibukey.

Przykład:

Jeśli numer klucza brzmi: 6-5058897

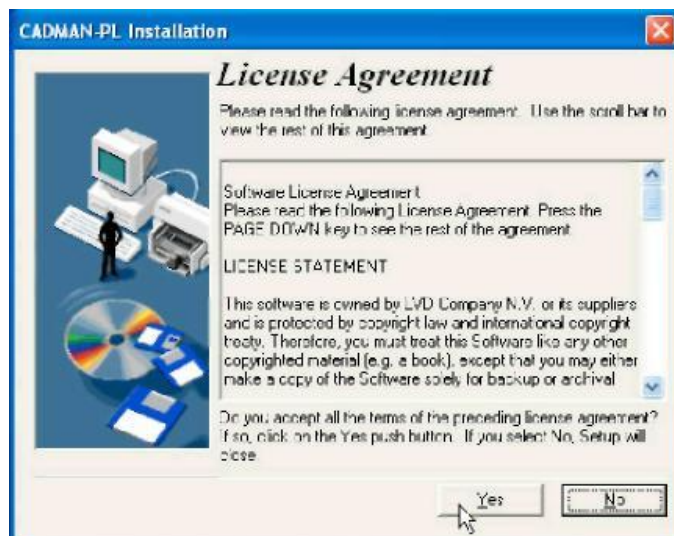
Wpisz: C920-5058897

Pokaże się następujący ekran :



Aby kontynuować instalację naciśnij "Next" (dalej).

Pokaże się następujący ekran:



Naciśnij “Yes” (Tak), aby potwierdzić umowę licencyjną lub “No”, aby wyjść z instalacji.

Pokaże się następujący ekran:

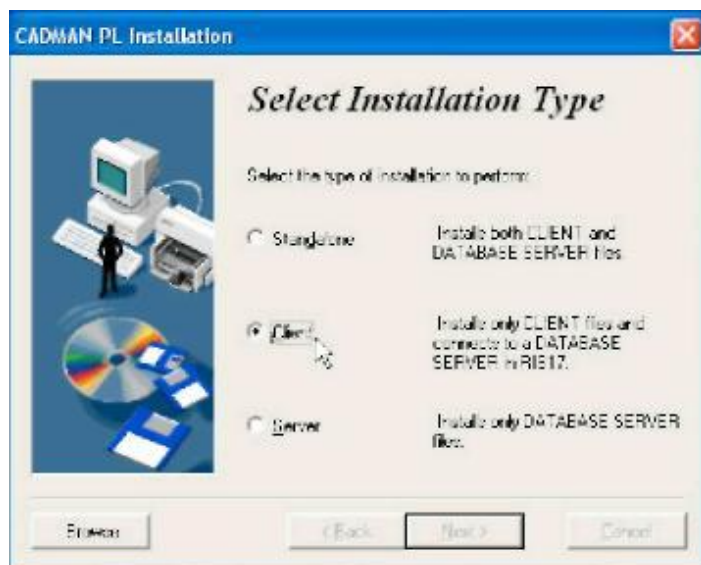


Wybierz, gdzie chcesz zainstalować program.
(Zaleca się pozostawienie tej ścieżki jako domyślnej.)

Pokaże się następujący ekran:



W tym miejscu można zmienić nazwę grupy programu oprogramowania w grupie programu windows (zaleca się pozostawienie tej nazwy jako domyślnej)



Wybierz opcję klient (client) i naciśnij przycisk **“Browse”** (Przeglądaj).

Po wybraniu przycisku “Browse” (Przeglądaj) pokaże się następujący ekran:



Tutaj musisz przewinąć widok sieci i wybrać komputer-serwer.

Po zakończeniu naciśnij przycisk Ok, aby kontynuować instalację.

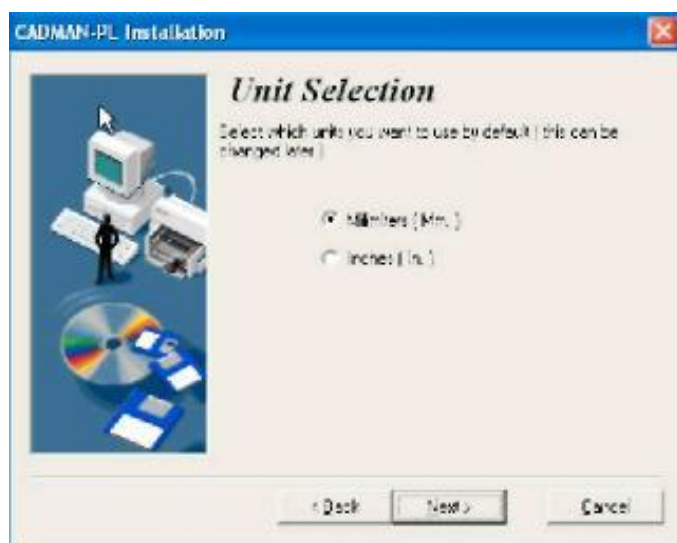
Pokaże się następujący ekran:



(Możesz sprawdzić, czy nazwa serwera jest poprawna).

Aby kontynuować instalację naciśnij przycisk “next” (dalej).

Pokaże się następujący ekran:



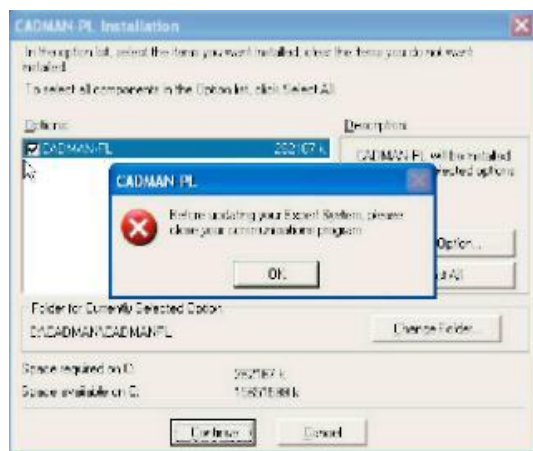
Wybierz żadaną jednostkę i aby kontynuować instalację, naciśnij “next” (dalej).

Pokaże się następujący ekran:



Pozostaw wszystkie opcje jako domyślne (zalecane) i naciśnij “continue” (kontynuuj), aby kontynuować instalację.

Pokaże się następujący ekran:



Aby kontynuować, naciśnij “OK”.

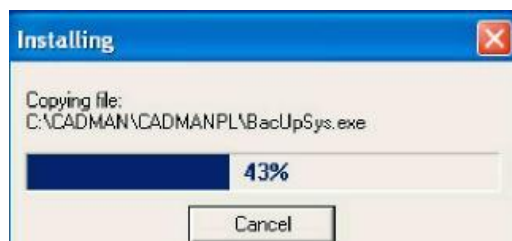
Pokaże się następujący ekran:

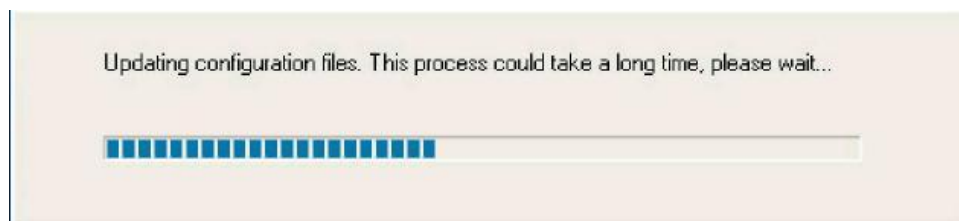


Aby kontynuować, naciśnij “Next”.

Po naciśnięciu przycisku next (dalej) system rozpocznie instalowanie programu.

W trakcie instalacji oprogramowania na ekranie pojawi się następujące okno.

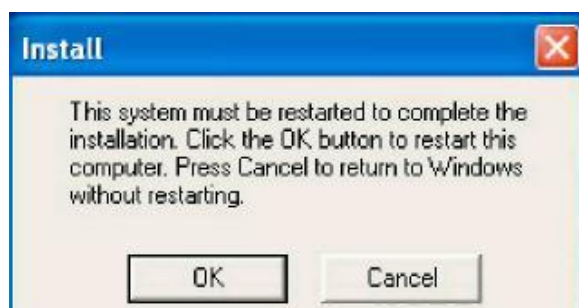




Po zakończeniu instalacji pokaże się następujący ekran.



Aby zakończyć instalację naciśnij przycisk „finish” (koniec).



Naciśnij “ok”, aby ponownie uruchomić system.

Ustawienia klucza Wibukey (patrz również instrukcja instalacji klucza wibukey!)

Po zainstalowaniu oprogramowania i ponownym uruchomieniu komputera, teraz przychodzi czas na podłączenie klucza Wibukey.

Po podłączeniu klucza do portu, system operacyjny windows wyświetli komunikat instalowania koniecznych napędów (opcja windows Plug and Play) (**dotyczy tylko dongli USB!**)

W przypadku kluczy równoległych kroki te nie są konieczne. Wystarczy tylko podłączyć je do portu.



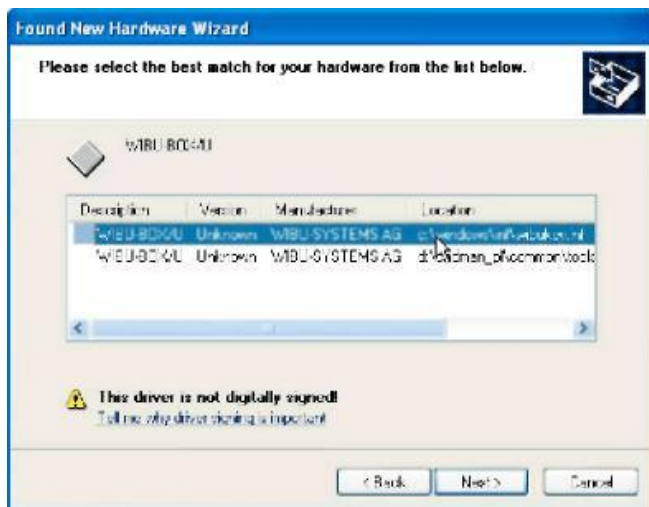
Pozostaw ustawienia “zalecane” (recommended). (Automatyczne instalowanie oprogramowania)

Aby kontynuować, naciśnij “next” (dalej).



Teraz system windows wyszukuje napęd (czynność ta w zależności od prędkości Twojego komputera może zająć kilka minut).

Wybierz napęd znajdujący się w katalogu windows.



Aby kontynuować, naciśnij “next” (dalej).

Koniec instalacji sterowników USB.



Aby wyjść, naciśnij “finish” (koniec).

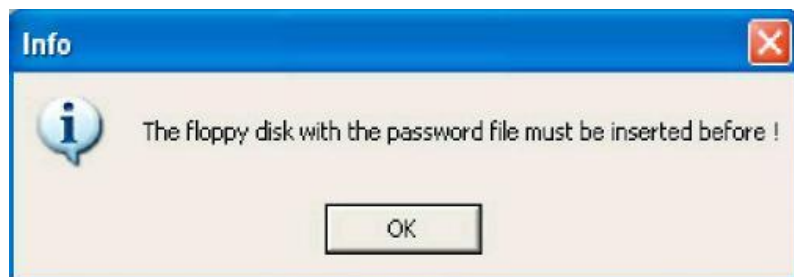
UWAGA: Podłączając dongla USB do pozostałych wolnych portów USB, na których dongle nie był jeszcze podłączony, kroki te należy powtórzyć

Instalowanie pliku hasła



Aby zainstalować hasło, wybierz przycisk Password Setup (ustawienie hasła).

System poinformuje Cię, że należy włożyć dyskietkę elastyczną z hasłem.



Wybierz "OK"

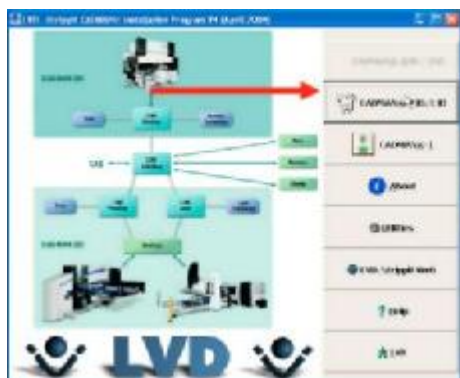


Wybierz "YES"



Hasło zostało zainstalowane. Aby zakończyć, wciśnij "OK".

INSTALACJA KONFIGURACJI MASZYN



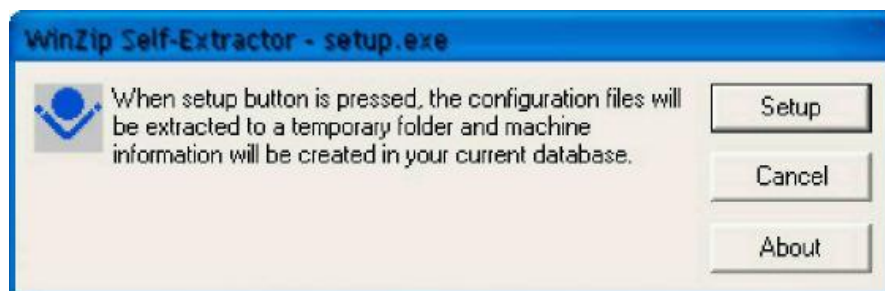
Wybierz CADMAN P3D/L3D



Pokaże się następujący ekran:

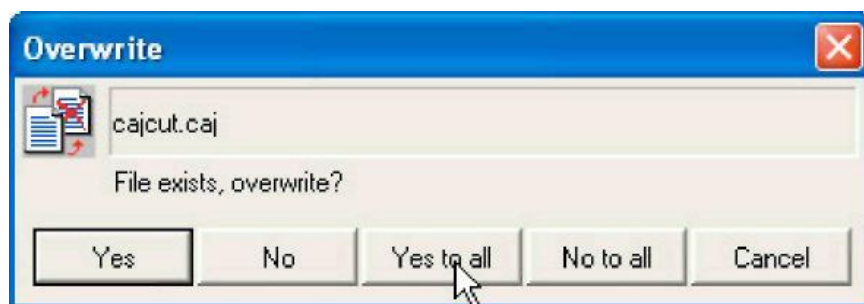
Wybierz ustawienie postprocesora
(postprocessor setup)

Pokaże się następujący ekran:



Naciśnij przycisk “setup” (ustawienie).

Teraz Setup spowoduje zainstalowanie maszyny. Czynność ta zabiera od kilku sekund do minuty. Gdy ekran zniknie, program można uruchomić i zainstalowana zostanie cała konfiguracja maszyny.

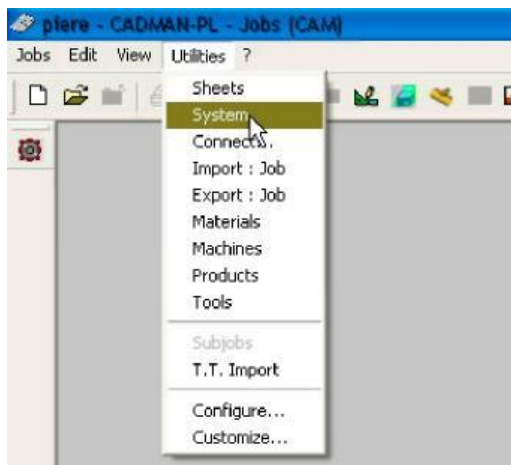


Jeśli pojawi się ten komunikat, naciśnij przycisk „YES to all” („TAK na wszystkie”).

Jeśli masz wiele maszyn, system wykryje je i zainstaluje jedną po drugiej w odpowiedniej kolejności.

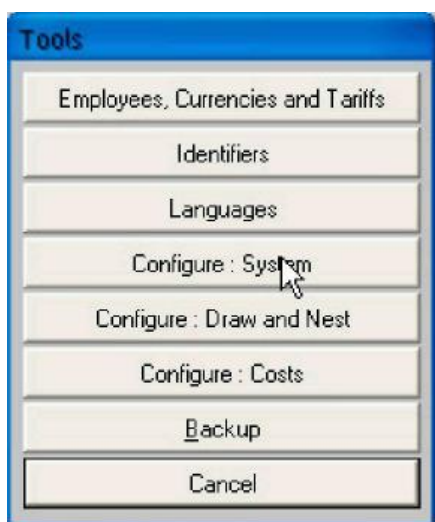
Jeśli serwer pracuje w sieci ze współdzielonymi plikami maszyny, będziesz musiał również wykonać te czynności, aby uruchomić na komputerze-kliencie.

Uruchom program Cadman P3D / L3D na komputerze-kliencie.



W menu głównym wybierz (Utilities) i naciśnij przycisk “system”.

Pokaże się następujący ekran:
Wybierz “Configure system” (konfiguruj system)

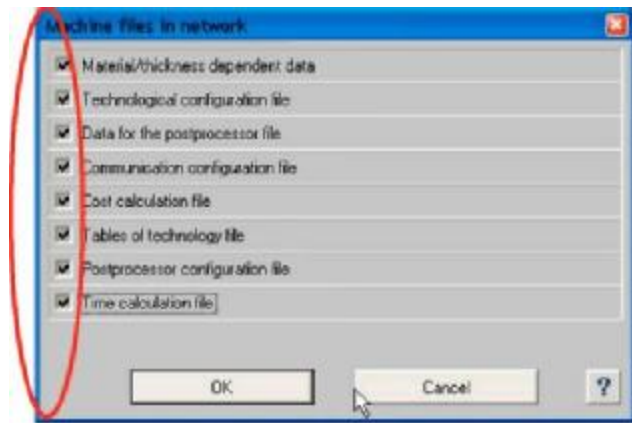


Pokaże się następujący ekran:



Zaznacz opcję “Work with the machine files in network” (Pracuj z plikami maszyny w sieci) i naciśnij przycisk elipsy

Pokaże się następujący ekran:



Zaznacz wszystkie pliki konfiguracji, jakie chcesz dzielić w sieci.

Aby zakończyć naciśnij “OK”.

Po naciśnięciu przycisku Ok wszystkie pliki będą współdzielone w sieci.

Znajdują się one w tym samym katalogu, co baza danych.

USTAWIENIE KOMPUTERA-KLIENTA ZOSTAŁO ZAKOŃCZONE.

WSPARCIE DLA OPROGRAMOWANIA

Jeśli potrzebujesz pomocy w instalowaniu oprogramowania, można skontaktować się w Działem Wsparcia Oprogramowania firmy LVD.

Globalne Wsparcie Oprogramowania:

Tel : +32 56 430 511 Fax : Fax: +32 56 432524 E-mail :
Softwaresupport@lvd.be

Wsparcie oprogramowania na terenie Ameryki:

Tel: 1-800-828-1527

Fax: 716-542-7225

E-mail: Softwaresupport@strippit.com

W celu uzyskania pomocy prosimy o podanie następujących informacji:

- Nazwa firmy
- Numer seryjny Wibukey
- Nr seryjny maszyny
- Szczegółowy opis problemu
- Kontaktowy adres email

Niniejszy dokument stanowi własność firmy LVD i dlatego bez pisemnej zgody firmy nie zezwala się na jego kopiowanie lub udostępnianie osobom trzecim.